

บทที่ 3 การติดตามตรวจสอบคุณภาพสิ่งแวดล้อม

3.1 การดำเนินการตรวจวัดคุณภาพสิ่งแวดล้อม

สาขาวิชาวิศวกรรมเหมืองแร่และวัสดุ คณะวิศวกรรมศาสตร์ มหาวิทยาลัยสงขลานครินทร์ ได้ดำเนินการติดตามตรวจวัดคุณภาพสิ่งแวดล้อม โครงการเหมืองแร่หินอุตสาหกรรมชนิดหินแกรนิต เพื่ออุตสาหกรรมก่อสร้างประทานบัตร เลขที่ 27668/16242 ร่วมแผนผังโครงการทำเหมืองเดียวกับ ประทานบัตรเลขที่ 27666/16241 ในวันที่ 11-14 มีนาคม 2567 รายละเอียดการดำเนินการตรวจวัดคุณภาพอากาศ ระดับเสียงทั่วไป แรงสั่นสะเทือนและแรงอัดอากาศขณะระเบิด คุณภาพดินและคุณภาพน้ำ แสดงไว้ในตารางที่ 3.1 ส่วนการนำเสนอในรูปแบบแผนที่ เพื่อแสดงตำแหน่งที่ตั้งโครงการ สถานที่เก็บตัวอย่าง และภาพถ่ายขณะที่ทำการเก็บตัวอย่าง สำหรับตรวจวัดคุณภาพสิ่งแวดล้อมข้างต้น แสดงไว้ในรูปที่ 3.1 ถึงรูปที่ 3.3 ตามลำดับ

ตารางที่ 3.1 รายละเอียดการดำเนินการตรวจวัดคุณภาพสิ่งแวดล้อม

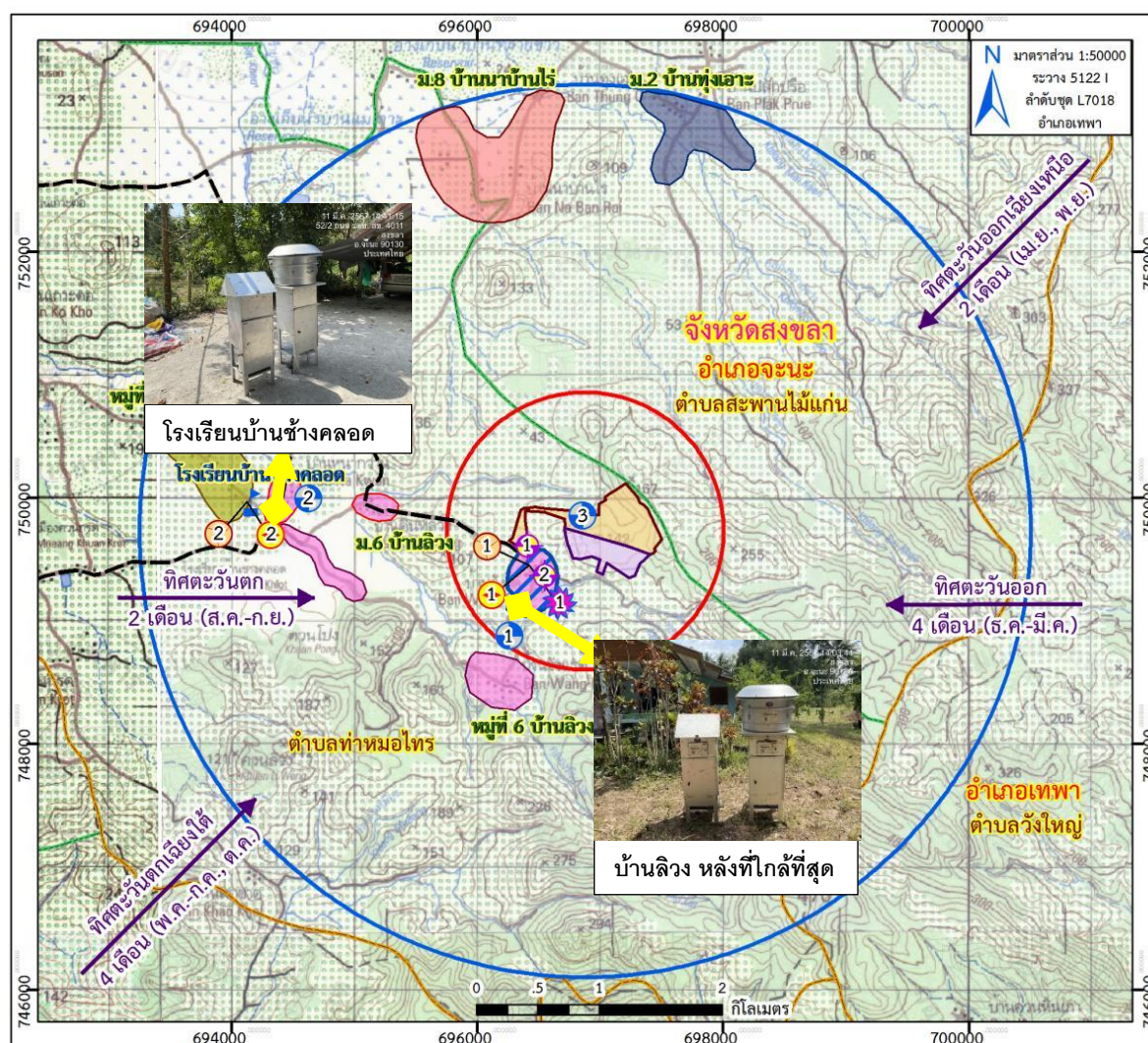
ดัชนีที่ตรวจวัด	วิธีการเก็บตัวอย่าง	วิธีตรวจวัด/วิเคราะห์ตัวอย่าง	สถานที่เก็บตัวอย่าง	วันที่ตรวจวัด
คุณภาพอากาศ : -TSP	ใช้เครื่อง High-Volume Air Sampler ดูดตัวอย่างอากาศ (อัตราการไหลของอากาศ 40-60 ลบ.ฟุตต่อนาที) อากาศจะไหลผ่านทางเข้า และผ่านกระดวยกรองชนิด Glass Fiber Filter ตลอดช่วงเวลาการเก็บตัวอย่าง โดยฝุ่นละอองจะถูกรวบรวมไว้บนกระดวยกรองที่ต้องผ่านการอบเพื่อไล่ความชื้น และชั่งน้ำหนักก่อนและหลังการเก็บตัวอย่าง	Gravimetric Method วิเคราะห์ปริมาณฝุ่นละอองบนกระดวยกรองด้วยวิธี Pre and Post Weight Difference แล้วคำนวณปริมาณฝุ่นละอองเฉลี่ย 24 ชั่วโมง โดยปรับเทียบค่าที่สภาวะมาตรฐานอุณหภูมิ 25 องศาเซลเซียส และความกดอากาศ 760 มิลลิเมตรปรอท	1.บริเวณโรงเรียนบ้านช้างคลอด (0694126E 0749960N) 2.บริเวณหมู่ที่ 6 บ้านลิ้ง หลังที่ใกล้ที่สุด (0696422E 0749443N)	11-14 มีค. 2567
-PM10	ใช้เครื่อง High-Volume Air Sampler ดูดตัวอย่างอากาศ (อัตราการไหลของอากาศ 40-60 ลบ.ฟุตต่อนาที) โดยบังคับให้ตัวอย่างอากาศไหลเข้าช่อง Circumferential inlet และเข้าสู่ช่องรูปเปิด Acceleration Jet ซึ่งเป็นช่องเปิดขนาดเล็กที่จะทำให้อากาศไหลผ่านเข้ารูด้วยความเร็วพอเหมาะทำให้ฝุ่นละอองที่มีขนาดใหญ่กว่า 10 ไมครอน ที่มากับอากาศพุ่งเข้าชนและเกาะติดที่แผ่นดักฝุ่น Collection shim จากนั้น ฝุ่นละอองที่เหลือซึ่งมีขนาดต่ำกว่า 10 ไมครอน จะไหลผ่านเข้ารูเปิด Vent	Gravimetric Method วิเคราะห์ปริมาณฝุ่นละอองบนกระดวยกรองด้วยวิธี Pre and Post Weight Difference แล้วคำนวณปริมาณฝุ่นละอองขนาดเล็กกว่า 10 ไมครอน เฉลี่ย 24 ชั่วโมง โดยปรับเทียบค่าที่สภาวะมาตรฐานอุณหภูมิ 25 องศาเซลเซียส และความกดอากาศ 760 มิลลิเมตรปรอท	1.บริเวณโรงเรียนบ้านช้างคลอด (0694126E 0749960N) 2.บริเวณหมู่ที่ 6 บ้านลิ้ง หลังที่ใกล้ที่สุด (0696422E 0749443N)	11-14 มีค. 2567

ดัชนีที่ตรวจวัด	วิธีการเก็บตัวอย่าง	วิธีตรวจวัด/วิเคราะห์ตัวอย่าง	สถานที่เก็บตัวอย่าง	วันที่ตรวจวัด
	Tube ใสเข้าไปเกาะติดที่กระดามกรอง (Quartz Filter)			
ระดับเสียง : -Leq 24 hr -Lmax	ใช้เครื่อง Sound Level Meter ของ ACO รุ่น 6226 ดำเนินการติดตั้งตรวจวัดและคำนวณค่าระดับเสียงตามประกาศคณะกรรมการสิ่งแวดล้อมแห่งชาติ ฉบับที่ 15 พ.ศ.2540 เรื่อง กำหนดมาตรฐานระดับเสียงโดยทั่วไป และตามประกาศกระทรวงทรัพยากรธรรมชาติและสิ่งแวดล้อม เรื่องกำหนดมาตรฐานควบคุมระดับเสียงและความสั่นสะเทือนจากการทำเหมืองหิน พ.ศ. 2548	- 24 hours A-weighted Equivalent Continuous Sound Level - Recording	1.บริเวณโรงเรียนบ้านช้างคลอด (0694126E 0749960N) 2.บริเวณหมู่ที่ 6 บ้านลิว หลังที่ใกล้ที่สุด (0696422E 0749443N)	11-14 มีค. 2567
แรงสั่นสะเทือนและแรงอัดอากาศ : -Frequency -Peak Particle Velocity -Peak Displacement -Air Overpressure	ใช้เครื่อง Seismograph ของ Vibrograph รุ่น V9000 ดำเนินการติดตั้งและตรวจวัดตามมาตรฐานที่ประกาศโดยกระทรวงทรัพยากรธรรมชาติและสิ่งแวดล้อม เรื่อง กำหนดมาตรฐานควบคุมระดับเสียงและความสั่นสะเทือนจากการทำเหมืองหิน พ.ศ.2548	- Ground Vibration and Sound Pressure Recording	1.บริเวณหมู่ที่ 6 บ้านลิว หลังที่ใกล้ที่สุด (0696422E 0749443N)	11 มีค. 2567
คุณภาพน้ำ : -pH -Turbidity -Suspended Solids -Dissolved Solids -Total Hardness -Total Iron -Sulfate -Arsenic -Cadmium -Lead	จีวัก / แซ่เย็น จีวัก / แซ่เย็น จีวัก / แซ่เย็น จีวัก / แซ่เย็น จีวัก / แซ่เย็น จีวัก / แซ่เย็น จีวัก / แซ่เย็น จีวัก / แซ่เย็น จีวัก / แซ่เย็น จีวัก / แซ่เย็น	pH meter Photometric Method Dried at 103-105 C TDS meter EDTA Titrimetric Method ICP-OES Photometric Method ICP-OES ICP-OES ICP-OES	น้ำผิวดิน 1.น้ำชุมหมอง (0696415E 0749610N) 2.คลองวังแรด (0695852E 0748670N) 3.สวนสาธารณะ กพร (0696413E 0749611N) น้ำใต้ดิน 1.บ้านลิว (0695851E 0748669N) 2.โรงแต่งแร่ (0696416E 0749609N) 3.บ้านวังแรด(0695853E 0748671N)	11 มีค. 2567
คุณภาพดิน -Arsenic	จีวัก	ICP-OES	-นอกพื้นที่โครงการพิกัด 0696952 E 0748668N -ในพื้นที่โครงการพิกัด 0696951E 0748667N	11 มีค. 2567

3.2 การตรวจวัดคุณภาพอากาศ

3.2.1 ผลการตรวจวัดคุณภาพอากาศในบรรยากาศโดยทั่วไป เดือนมีนาคม 2567

จากการเก็บตัวอย่างเพื่อตรวจวัดคุณภาพอากาศของทั้ง 2 สถานี (รูปที่ 3.1) คือ บริเวณโรงเรียนบ้านช้างคลอด และบริเวณหมู่ที่ 6 (บ้านลิว หลังที่ใกล้ที่สุด) ในวันที่ 11-14 มีนาคม 2567 และนำไปหาความเข้มข้นของฝุ่นละอองแขวนลอยรวม (TSP) และความเข้มข้นของฝุ่นละอองขนาดเล็กไม่เกิน 10 ไมครอน (PM_{10}) เฉลี่ยในเวลา 24 ชั่วโมง ได้ผลตามตารางที่ 3.2



รูปที่ 3.1 แสดงตำแหน่งตรวจวัดคุณภาพอากาศ

ตารางที่ 3.2 ผลการตรวจวัดคุณภาพอากาศในบรรยากาศโดยทั่วไป วันที่ 11-14 มีนาคม 2567

วันที่ตรวจวัด	ความเข้มข้นของฝุ่นละอองเฉลี่ย 24 ชั่วโมง (มิลลิกรัม/ลูกบาศก์เมตร)			
	บริเวณโรงเรียนบ้านช้างคลอด		บริเวณหมู่ที่ 6 (บ้านลิว หลังที่ใกล้ที่สุด)	
	TSP	PM ₁₀	TSP	PM ₁₀
11-12 มี.ค.67	0.062	0.040	0.068	0.045
12-13 มี.ค.67	0.063	0.041	0.067	0.045
13-14 มี.ค.67	0.064	0.039	0.068	0.044
ค่าเฉลี่ย 11-14 มี.ค.67	0.063	0.040	0.0677	0.0447
มาตรฐาน ^{1/}	ไม่เกิน 0.330	ไม่เกิน 0.120	ไม่เกิน 0.330	ไม่เกิน 0.120

หมายเหตุ^{1/} มาตรฐานคุณภาพอากาศโดยทั่วไป กำหนดให้ค่าเฉลี่ยของฝุ่นละอองรวมหรือฝุ่นละอองขนาดเล็กไม่เกิน 100 ไมครอน ในเวลา 24 ชั่วโมง จะต้องไม่เกิน 0.33 มิลลิกรัมต่อลูกบาศก์เมตร และค่าเฉลี่ยของฝุ่นละอองขนาดเล็กไม่เกิน 10 ไมครอนในเวลา 24 ชั่วโมง จะต้องไม่เกิน 0.12 มิลลิกรัมต่อลูกบาศก์เมตร

ที่มา : ประกาศคณะกรรมการสิ่งแวดล้อมแห่งชาติ(ฉบับที่ 24) เรื่อง กำหนดมาตรฐานคุณภาพอากาศในบรรยากาศโดยทั่วไป พ.ศ. 2547 .

(ภาคผนวก)

: รายงานผลการตรวจวัดคุณภาพอากาศ โครงการเหมืองแร่หินอุตสาหกรรมชนิดหินแกรนิต ของบริษัทโรงโม่หินสมนึกสงขลาจำกัดและบริษัทเหมืองแร่ลิวจำกัด, มีนาคม 2567 (ภาคผนวก)

จากตารางที่ 3.2 พบว่า

ความเข้มข้นของฝุ่นละอองแขวนลอยรวม (TSP) เฉลี่ย 24 ชั่วโมง ที่ได้จากจุดตรวจวัดทุกจุดไม่เกินเกณฑ์มาตรฐาน ตามประกาศคณะกรรมการสิ่งแวดล้อมแห่งชาติ ฉบับที่ 24 (พ.ศ.2547) เรื่อง กำหนดมาตรฐานคุณภาพอากาศในบรรยากาศโดยทั่วไป ที่กำหนดให้ค่าเฉลี่ยของฝุ่นละอองรวมหรือฝุ่นละอองขนาดเล็กไม่เกิน 100 ไมครอนในเวลา 24 ชั่วโมง ต้องไม่เกิน 0.33 มิลลิกรัม/ลูกบาศก์เมตร (ภาคผนวก)

ความเข้มข้นของฝุ่นละอองขนาดเล็กไม่เกิน 10 ไมครอน (PM₁₀) เฉลี่ย 24 ชั่วโมง ที่ได้จากทุกจุดตรวจวัด ไม่เกินเกณฑ์มาตรฐาน ตามประกาศคณะกรรมการสิ่งแวดล้อมแห่งชาติ ฉบับที่ 24 (พ.ศ.2547) เรื่อง กำหนดมาตรฐานคุณภาพอากาศในบรรยากาศโดยทั่วไป กำหนดให้ค่าเฉลี่ยของฝุ่นละอองขนาดเล็กไม่เกิน 10 ไมครอนในเวลา 24 ชั่วโมง ต้องไม่เกิน 0.12 มิลลิกรัม/ลูกบาศก์เมตร (ภาคผนวก)

3.2.2 เปรียบเทียบผลการตรวจวัดคุณภาพอากาศในบรรยากาศโดยทั่วไป ปี 2564-2567

ผลการตรวจวัดคุณภาพอากาศในบรรยากาศโดยทั่วไปปี 2564-2567 (ตารางที่ 3.3) พบว่าความเข้มข้นของฝุ่นละอองแขวนลอยรวม (TSP) และความเข้มข้นของฝุ่นละอองขนาดเล็กไม่เกิน 10 ไมครอน (PM_{10}) เฉลี่ยในเวลา 24 ชั่วโมง ที่ได้จากบริเวณโรงเรียนบ้านช้างคลอด และบริเวณหมู่ที่ 6 (บ้านลึง หลังกี่ไถ่ที่สุด) ไม่เกินเกณฑ์มาตรฐานคุณภาพอากาศในบรรยากาศโดยทั่วไป (พ.ศ.2547) ที่กำหนดให้ค่าเฉลี่ยของฝุ่นละอองขนาดเล็กไม่เกิน 100 ไมครอนในเวลา 24 ชั่วโมง ต้องไม่เกิน 0.33 มิลลิกรัมต่อลูกบาศก์เมตร และค่าเฉลี่ยของฝุ่นละอองขนาดเล็กไม่เกิน 10 ไมครอนในเวลา 24 ชั่วโมง จะต้องไม่เกิน 0.12 มิลลิกรัมต่อลูกบาศก์เมตร ตามลำดับ

ตารางที่ 3.3 เปรียบเทียบผลการตรวจวัดคุณภาพอากาศในบรรยากาศโดยทั่วไป ปี 2564-2567

วันที่ตรวจวัด	ความเข้มข้นของฝุ่นละอองเฉลี่ย 24 ชั่วโมง (มิลลิกรัม/ลูกบาศก์เมตร)			
	บริเวณโรงเรียนบ้านช้างคลอด		บริเวณหมู่ที่ 6 (บ้านลึง หลังกี่ไถ่ที่สุด)	
	TSP	PM_{10}	TSP	PM_{10}
ก.พ. 64	0.0647	0.0437	0.073	0.0527
ก.ค. 64	0.0637	0.0413	0.0683	0.0507
ก.พ. 65	0.0663	0.0417	0.0707	0.052
ส.ค. 65	0.0653	0.0423	0.0737	0.0553
ก.พ. 66	0.0613	0.038	0.0663	0.048
ส.ค. 66	0.0603	0.0376	0.0623	0.0423
มี.ค. 67	0.063	0.040	0.0677	0.0447
มาตรฐาน ^{1/}	ไม่เกิน 0.330	ไม่เกิน 0.120	ไม่เกิน 0.330	ไม่เกิน 0.120

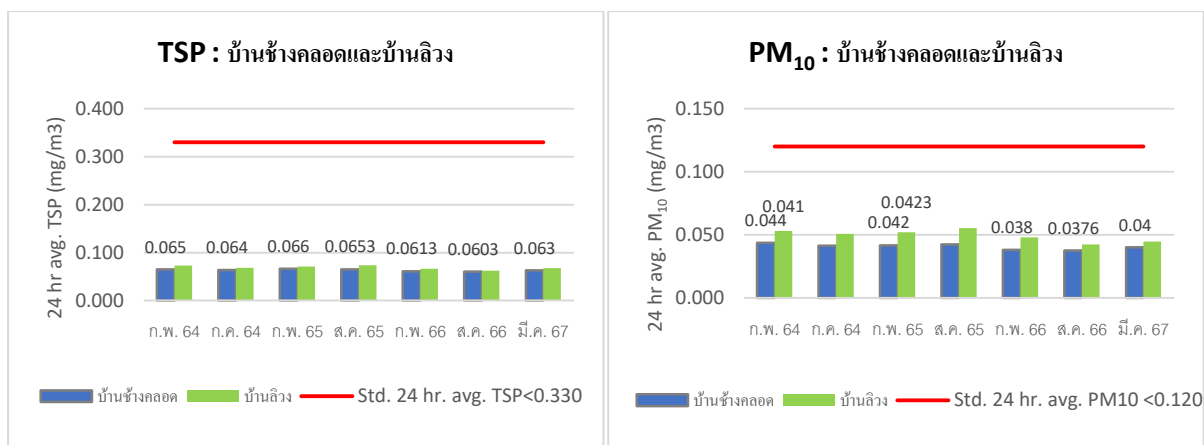
หมายเหตุ ^{1/}มาตรฐานคุณภาพอากาศในบรรยากาศโดยทั่วไป

ที่มา : ประกาศคณะกรรมการสิ่งแวดล้อมแห่งชาติ (ฉบับที่ 24) เรื่อง กำหนดมาตรฐานคุณภาพอากาศในบรรยากาศโดยทั่วไป พ.ศ. 2547

(ภาคผนวก)

: รายงานผลการปฏิบัติตามมาตรการป้องกันและแก้ไขผลกระทบสิ่งแวดล้อม และมาตรการติดตามตรวจสอบผลกระทบสิ่งแวดล้อม โครงการเหมืองแร่หินอุตสาหกรรมชนิดหินแกรนิต ของบริษัทโรงโม่หินสมนึกสงขลาจำกัดและบริษัทเหมืองแร่ลึงจำกัด, มีนาคม 2567

: รายงานผลการตรวจวัดคุณภาพอากาศ โครงการเหมืองแร่หินอุตสาหกรรมชนิดหินแกรนิต ของบริษัทโรงโม่หินสมนึกสงขลาจำกัดและบริษัทเหมืองแร่ลึงจำกัด , มีนาคม 2567 (ภาคผนวก)



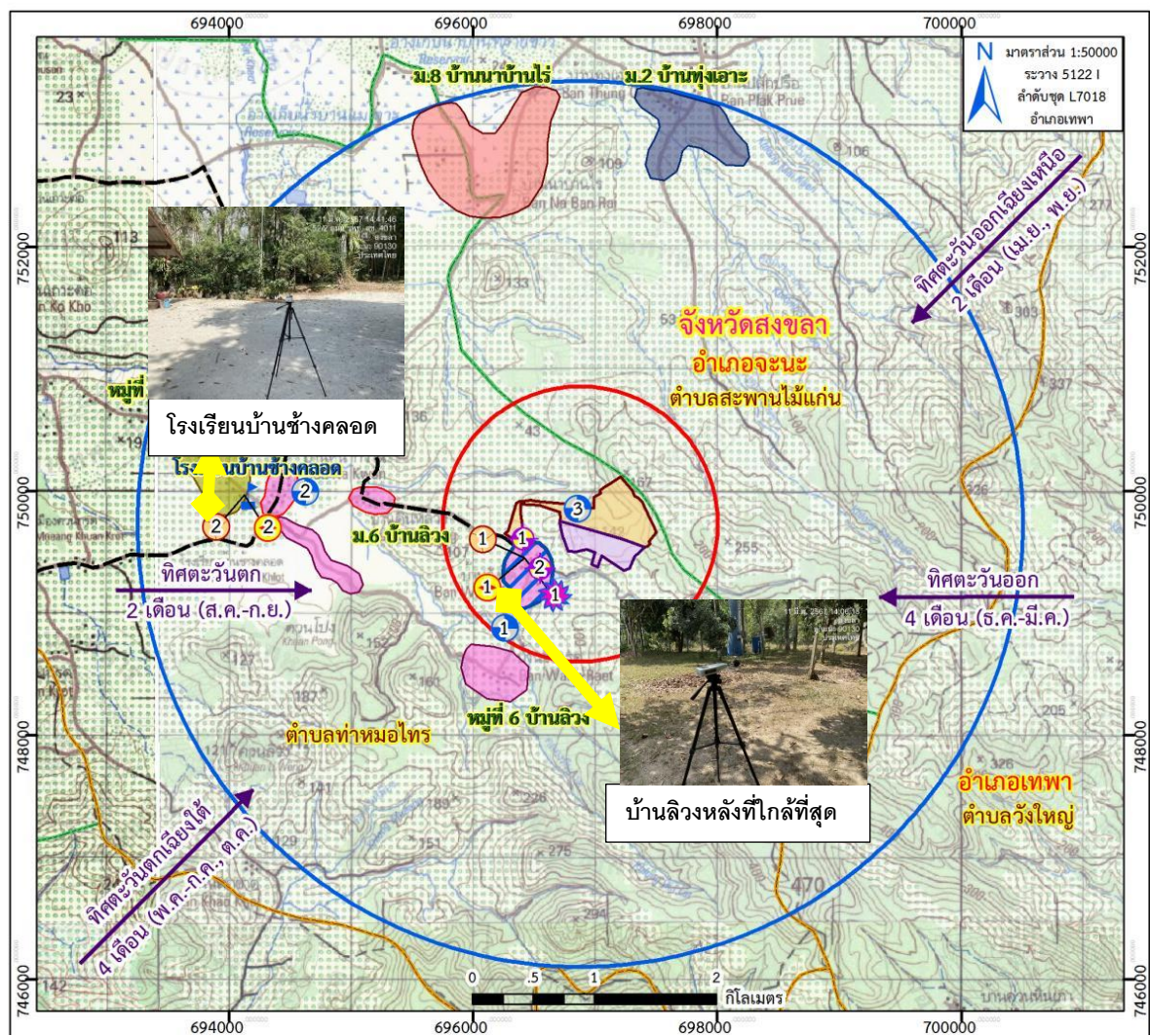
กราฟที่ 3.1 ค่าเฉลี่ยความเข้มข้นของฝุ่นละออง (TSP และ PM₁₀) ปี 2564-2567

กราฟที่ 3.1 แสดงการเปรียบเทียบค่าเฉลี่ยความเข้มข้นของฝุ่นละอองแขวนลอย (TSP) และค่าเฉลี่ยความเข้มข้นฝุ่นละอองขนาดเล็กไม่เกิน 10 ไมครอน (PM₁₀) ในเวลา 24 ชั่วโมง ในช่วงปี 2564-2567

3.3 การตรวจวัดระดับเสียง

3.3.1 ผลการตรวจวัดระดับเสียง เดือนมีนาคม 2567

จากการตรวจวัดระดับเสียงทั้ง 2 สถานี (รูปที่ 3.2) คือ บริเวณโรงเรียนบ้านช้างคลอด และบริเวณหมู่ที่ 6 (บ้านลิ้ง หลังที่ใกล้ที่สุด) ในวันที่ 11-14 มีนาคม 2567 ได้ค่าระดับเสียงสูงสุด (L_{max}) และระดับเสียงเฉลี่ย 24 ชั่วโมง (Leq 24 hr) โดยแสดงไว้ในตารางที่ 3.4 ถึงตารางที่ 3.5 สำหรับระดับเสียงเฉลี่ย 24 ชั่วโมง ได้จากการนำค่าระดับเสียงเฉลี่ยในแต่ละชั่วโมง (Leq1 hr) มาคำนวณ



รูปที่ 3.2 แสดงตำแหน่งตรวจวัดระดับเสียง

ตารางที่ 3.4 ผลการตรวจวัดระดับเสียงบริเวณโรงเรียนบ้านช้างคลอด วันที่ 11-14 มีนาคม 2567

เวลา	ค่าระดับเสียง dB(A) : โรงเรียนบ้านช้างคลอด						มาตรฐาน ^{1/} dB (A)
	วันที่ตรวจวัด						
	11-12 มี.ค. 67		12-13 มี.ค. 67		13-14 มี.ค. 67		
	Leq 1 hr	Lmax	Leq 1 hr	Lmax	Leq 1 hr	Lmax	
11.00-12.00	56.3	74.3	57.4	75.4	56.1	71.7	-
12.00-13.00	56.8	75.1	55.8	72.6	55.7	72.8	
13.00-14.00	57.5	72.8	57.4	74.5	56.4	70.8	
14.00-15.00	56.1	75.3	56.6	73.6	56.5	75.1	
15.00-16.00	55.6	72.3	57.2	74.2	57.3	73.4	
16.00-17.00	55.8	71.5	55.7	73.1	56.2	72.7	
17.00-18.00	54.7	71.9	55.3	70.8	55.1	72.9	
18.00-19.00	54.4	69.5	55.1	70.1	54.9	70.6	
19.00-20.00	52.9	69.1	53.8	69.5	52.4	71.2	
20.00-21.00	52.2	68.4	53.2	67.8	53.1	69.6	
21.00-22.00	51.8	68.8	52.8	68.6	52.3	68.4	
22.00-23.00	50.9	66.8	52.1	67.8	52.3	68.7	
23.00-24.00	49.8	67.2	50.5	67.3	50.3	69.3	
00.00-01.00	48.4	66.9	49.2	65.8	49.6	67.6	
01.00-02.00	48.5	65.8	49.3	66.4	49.5	68.1	
02.00-03.00	49.7	67.7	48.5	67.2	49.3	67.4	
03.00-04.00	49.8	67.4	48.8	67.9	48.8	66.8	
04.00-05.00	50.5	67.1	49.7	69.6	49.6	68.2	
05.00-06.00	51.3	68.6	51.7	67.6	50.6	68.5	
06.00-07.00	52.4	69.9	51.9	70.5	52.4	69.1	
07.00-08.00	53.9	71.7	52.6	71.2	53.9	70.1	
08.00-09.00	56.2	72.9	55.3	70.8	54.5	71.8	
09.00-10.00	57.5	74.1	56.3	72.5	56.2	72.7	
10.00-11.00	57.4	71.9	56.2	73.3	55.8	71.9	
ค่าระดับเสียงเฉลี่ย 24 ชม. (Leq 24 hr)	53.4	-	53.4	-	52.2	-	ไม่เกิน 70
ค่าระดับเสียงสูงสุด (Lmax)	-	75.3	-	75.4	-	75.1	ไม่เกิน 115

หมายเหตุ ^{1/}มาตรฐานระดับเสียงโดยทั่วไป(พ.ศ.2540) และมาตรฐานควบคุมระดับเสียงและความสั่นสะเทือนจากการทำเหมืองหิน(พ.ศ.2548) ที่มา : ประกาศกระทรวงทรัพยากรธรรมชาติและสิ่งแวดล้อม เรื่อง กำหนดมาตรฐานควบคุมระดับเสียงและความสั่นสะเทือนจากการทำเหมืองหิน.พ.ศ. 2548.(ภาคผนวก)

: ประกาศคณะกรรมการสิ่งแวดล้อมแห่งชาติ(ฉบับที่ 15) เรื่อง กำหนดมาตรฐานระดับเสียงโดยทั่วไป. พ.ศ.2540 (ภาคผนวก)

: รายงานผลการตรวจวัดระดับเสียง โครงการเหมืองแร่หินอุตสาหกรรมชนิดหินแกรนิต ของบริษัท โรงไม้หินสมนึกสงขลาจำกัดและบริษัท เหมืองแร่ลิวงจำกัด, มีนาคม 2567 (ภาคผนวก)

ตารางที่ 3.5 ผลการตรวจวัดระดับเสียงหมู่ที่ 6 (บ้านลิว หลังที่ใกล้ที่สุด) วันที่ 11-14 มีนาคม 2567

เวลา	ค่าระดับเสียง dB(A) : หมู่ที่ 6 (บ้านลิว หลังที่ใกล้ที่สุด)						มาตรฐาน ^{1/} dB (A)
	วันที่ตรวจวัด						
	11-12 มี.ค. 67		12-13 มี.ค. 67		13-14 มี.ค. 67		
	Leq 1 hr	Lmax	Leq 1 hr	Lmax	Leq 1 hr	Lmax	
11.00-12.00	56.3	73.6	55.2	71.4	55.2	72.5	-
12.00-13.00	56.2	72.9	57.3	73.6	55.8	70.4	
13.00-14.00	55.8	72.4	56.2	71.9	56.3	72.1	
14.00-15.00	57.4	74.1	55.4	72.5	55.8	71.7	
15.00-16.00	55.6	71.8	55.7	70.6	56.1	70.9	
16.00-17.00	56.8	70.4	56.2	71.8	55.4	71.6	
17.00-18.00	56.2	71.8	55.3	70.4	54.6	72.4	
18.00-19.00	55.1	68.6	54.2	69.9	54.8	70.5	
19.00-20.00	53.4	69.4	54.7	68.7	53.4	69.6	
20.00-21.00	53.1	68.6	53.4	69.6	52.9	68.2	
21.00-22.00	51.7	69.1	52.6	67.6	51.7	69.6	
22.00-23.00	50.8	67.8	51.3	68.2	51.3	68.7	
23.00-24.00	49.7	67.5	50.2	68.8	50.4	69.3	
00.00-01.00	49.2	67.4	48.8	68.3	49.6	67.8	
01.00-02.00	48.9	66.1	49.3	67.2	49.7	68.3	
02.00-03.00	49.1	67.9	48.8	67.6	49.6	67.6	
03.00-04.00	48.7	67.6	48.6	67.5	48.2	67.1	
04.00-05.00	49.6	68.5	49.9	68.2	49.7	68.8	
05.00-06.00	51.1	68.5	51.8	69.6	50.9	69.4	
06.00-07.00	52.4	69.4	51.8	68.8	51.2	70.3	
07.00-08.00	53.4	70.6	54.3	69.8	53.6	71.3	
08.00-09.00	55.1	71.4	55.3	70.4	54.7	70.6	
09.00-10.00	55.9	73.6	56.1	72.9	54.9	71.7	
10.00-11.00	56.4	72.5	55.2	72.5	55.2	71.8	
ค่าระดับเสียงเฉลี่ย 24 ชม. (Leq 24 hr)	53.2	-	53.2	-	53.0	-	ไม่เกิน 70
ค่าระดับเสียงสูงสุด (Lmax)	-	74.1	-	73.6	-	72.5	ไม่เกิน 115

หมายเหตุ ^{1/}มาตรฐานระดับเสียงโดยทั่วไป(พ.ศ.2540) และมาตรฐานควบคุมระดับเสียงและความสั่นสะเทือนจากการทำเหมืองหิน(พ.ศ.2548) ที่มา : ประกาศกระทรวงทรัพยากรธรรมชาติและสิ่งแวดล้อม เรื่อง กำหนดมาตรฐานควบคุมระดับเสียงและความสั่นสะเทือนจากการทำเหมืองหิน.พ.ศ. 2548.(ภาคผนวก)

: ประกาศคณะกรรมการสิ่งแวดล้อมแห่งชาติ(ฉบับที่ 15) เรื่อง กำหนดมาตรฐานระดับเสียงโดยทั่วไป. พ.ศ.2540. (ภาคผนวก)

: รายงานผลการตรวจวัดระดับเสียง โครงการเหมืองแร่หินอุตสาหกรรมชนิดหินแกรนิต ของบริษัท โรงไม้หินสมนึกสงขลาจำกัดและบริษัทเหมืองแร่ลิวจำกัด, มีนาคม 2567 (ภาคผนวก)

ตารางที่ 3.6 สรุปผลการตรวจวัดระดับเสียง วันที่ 11-14 มีนาคม 2567

วันที่ตรวจวัด	ค่าระดับเสียง dB (A)			
	โรงเรียนบ้านช้างคลอด		หมู่ที่ 6 (บ้านลิว หลังที่ใกล้ที่สุด)	
	Leq 24 hr.	Lmax	Leq 24 hr.	Lmax
11-14 มีนาคม 2567	53	75.4	53.1	74.1
มาตรฐาน ^{1/}	ไม่เกิน 70	ไม่เกิน 115	ไม่เกิน 70	ไม่เกิน 115

หมายเหตุ ^{1/}มาตรฐานระดับเสียงโดยทั่วไป(พ.ศ.2540) และมาตรฐานควบคุมระดับเสียงและความสั่นสะเทือนจากการทำเหมืองหิน (พ.ศ.2548) ที่มา: ประกาศกระทรวงทรัพยากรธรรมชาติและสิ่งแวดล้อม เรื่อง กำหนดมาตรฐานควบคุมระดับเสียงและความสั่นสะเทือนจากการทำเหมืองหิน.พ.ศ. 2548.(ภาคผนวก)

: ประกาศคณะกรรมการสิ่งแวดล้อมแห่งชาติ(ฉบับที่ 15) เรื่อง กำหนดมาตรฐานระดับเสียงโดยทั่วไป. พ.ศ.2540.(ภาคผนวก)

: รายงานผลการตรวจวัดระดับเสียง โครงการเหมืองแร่หินอุตสาหกรรมชนิดหินแกรนิต ของบริษัทโรงโม่หินสมนึกสงขลาจำกัดและบริษัทเหมืองแร่ลิวจำกัด, มีนาคม 2567 (ภาคผนวก)

ตารางที่ 3.6 แสดงระดับเสียงเฉลี่ยและระดับเสียงสูงสุดจากการตรวจวัดบริเวณ โรงเรียนบ้านช้างคลอดและหมู่ที่ 6 (บ้านลิว หลังที่ใกล้ที่สุด) พบว่าระดับเสียงที่ตรวจวัดได้จากทั้ง 2 สถานี มีค่าไม่เกินเกณฑ์มาตรฐานค่าระดับเสียงเฉลี่ย 24 ชั่วโมงที่ 70 เดซิเบลเอ และค่าระดับเสียงสูงสุดที่ 115 เดซิเบลเอ ตามประกาศคณะกรรมการสิ่งแวดล้อมแห่งชาติ ฉบับที่ 15 (พ.ศ.2540) เรื่อง กำหนดมาตรฐานระดับเสียงโดยทั่วไป (ภาคผนวก ง) และประกาศกระทรวงทรัพยากรธรรมชาติและสิ่งแวดล้อม (พ.ศ.2548) เรื่อง กำหนดมาตรฐานควบคุมระดับเสียงและความสั่นสะเทือนจากการทำเหมืองหิน (ภาคผนวก ง)

3.3.2 เปรียบเทียบผลการตรวจวัดระดับเสียง ปี 2564-2567

ตารางที่ 3.7 แสดงผลการตรวจวัดระดับเสียงปี 2564-2567 พบว่าระดับเสียงเฉลี่ย 24 ชั่วโมงและระดับเสียงสูงสุดที่ตรวจวัดได้จากโรงเรียนบ้านช้างคลอดและหมู่ที่ 6 (บ้านลิว หลังที่ใกล้ที่สุด) มีค่าไม่เกินเกณฑ์มาตรฐานค่าระดับเสียงเฉลี่ย 24 ชั่วโมงที่ 70 เดซิเบลเอ และค่าระดับเสียงสูงสุดที่ 115 เดซิเบลเอ ตามประกาศคณะกรรมการสิ่งแวดล้อมแห่งชาติ ฉบับที่ 15 (พ.ศ.2540) เรื่อง กำหนดมาตรฐานระดับเสียงโดยทั่วไป(ภาคผนวก) และ ประกาศกระทรวงทรัพยากรธรรมชาติและสิ่งแวดล้อม (พ.ศ.2548) เรื่องกำหนดมาตรฐานควบคุมระดับเสียงและความสั่นสะเทือนจากการทำเหมืองหิน (ภาคผนวก)

ตารางที่ 3.7 เปรียบเทียบผลการตรวจวัดระดับเสียง ปี 2564-2567

วันที่ตรวจวัด	ค่าระดับเสียง dB (A)			
	โรงเรียนบ้านช้างคลอด		หมู่ที่ 6 (บ้านลิว หลังที่ใกล้ที่สุด)	
	Leq 24 hr.	Lmax	Leq 24 hr.	Lmax
ก.พ. 64	52.0	72.7	52.2	71.7
ก.ค. 64	52.1	72.4	52.2	72.4
ก.พ. 65	52.4	75.1	52.7	73.8
ส.ค. 65	52.8	76.3	52.4	72.8
ก.พ. 66	52.7	75.3	53.1	75.2
ส.ค. 66	52.8	75.1	52.8	74.2
มี.ค. 67	53	75.4	53.1	74.1
มาตรฐาน ^{1/}	ไม่เกิน 70	ไม่เกิน 115	ไม่เกิน 70	ไม่เกิน 115

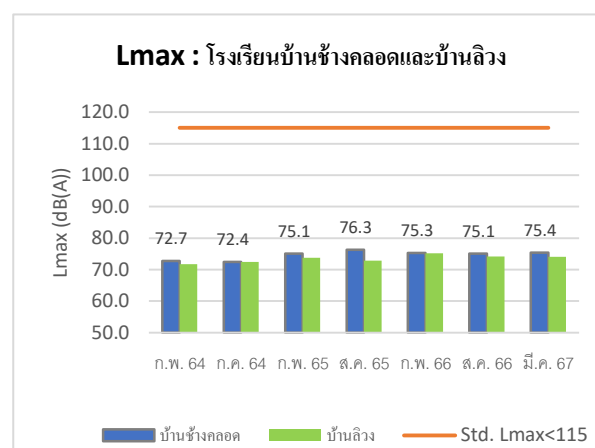
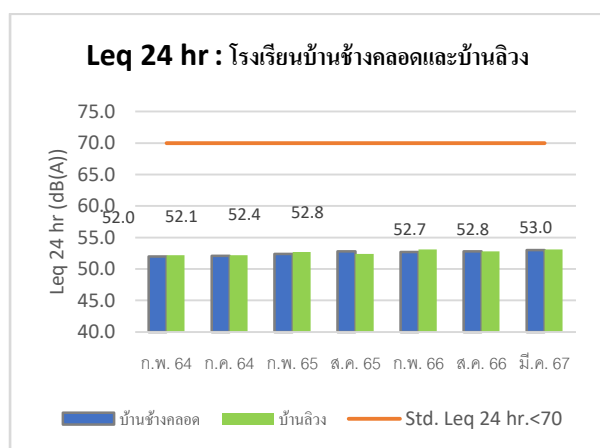
หมายเหตุ ^{1/}มาตรฐานระดับเสียงโดยทั่วไป(พ.ศ.2540) และมาตรฐานควบคุมระดับเสียงและความสั่นสะเทือนจากการทำเหมืองหิน(พ.ศ. 2548) ที่มา: ประกาศกระทรวงทรัพยากรธรรมชาติและสิ่งแวดล้อม เรื่อง กำหนดมาตรฐานควบคุมระดับเสียงและความสั่นสะเทือนจากการทำเหมืองหิน, พ.ศ. 2548. (ภาคผนวก)

: ประกาศคณะกรรมการสิ่งแวดล้อมแห่งชาติ (ฉบับที่ 15) เรื่อง กำหนดมาตรฐานระดับเสียงโดยทั่วไป พ.ศ. 2540 (ภาคผนวก)

: รายงานผลการปฏิบัติตามมาตรฐานการป้องกันและแก้ไขผลกระทบสิ่งแวดล้อม และมาตรการติดตามตรวจสอบผลกระทบสิ่งแวดล้อม

โครงการเหมืองแร่หินอุตสาหกรรมชนิดหินแกรนิต ของบริษัทโรงโม่หินสมนึกสงขลาจำกัดและบริษัทเหมืองแร่ลิวจำกัด, มีนาคม 2567

: รายงานผลการตรวจวัดระดับเสียงโครงการเหมืองแร่หินอุตสาหกรรมชนิดหินแกรนิต ของบริษัทโรงโม่หินสมนึกสงขลาจำกัดและบริษัทเหมืองแร่ลิวจำกัด, มีนาคม 2567 (ภาคผนวก)



กราฟที่ 3.2 ระดับเสียงเฉลี่ยและระดับเสียงสูงสุด ปี 2564-2567

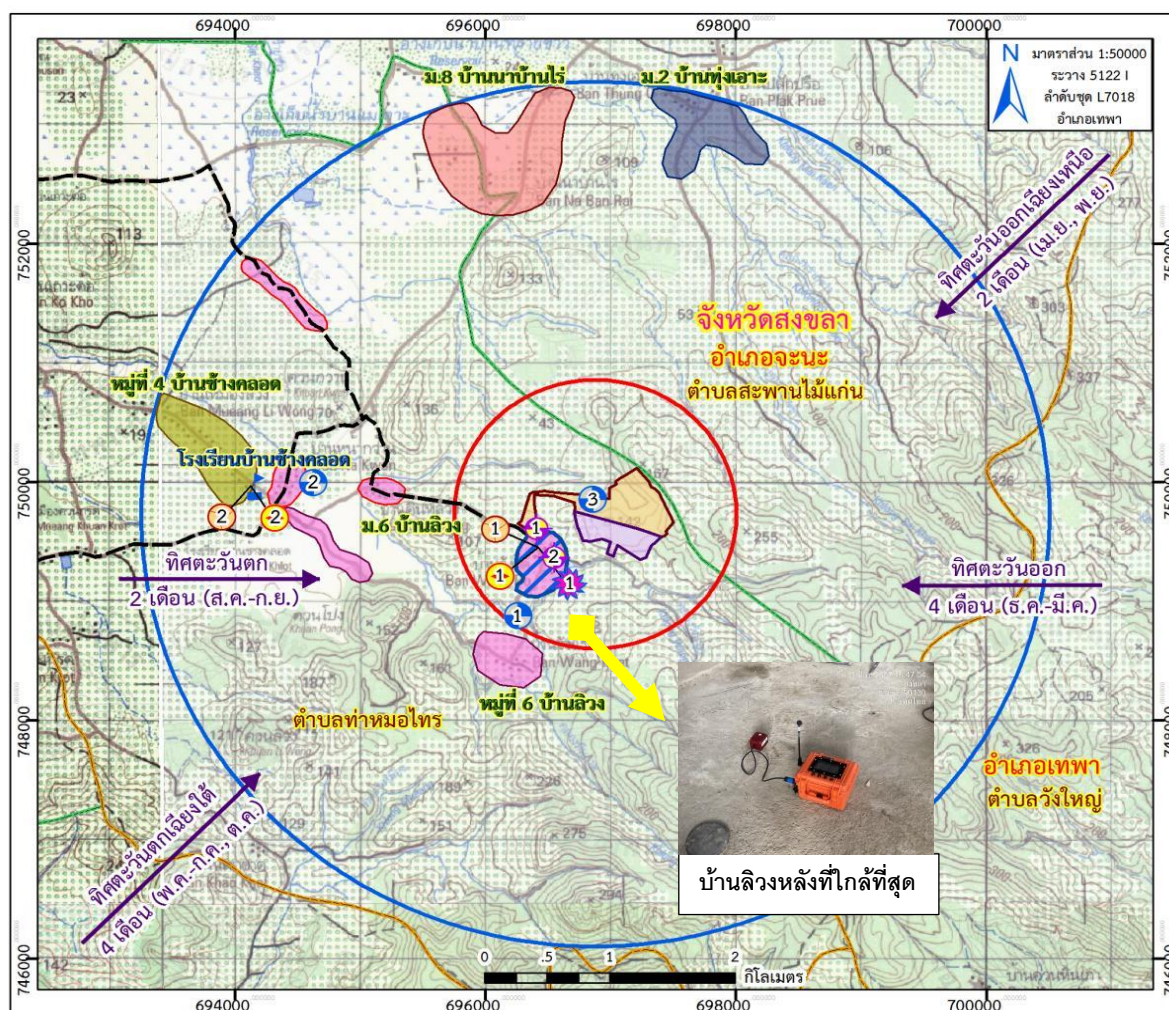
กราฟที่ 3.2 แสดงการเปรียบเทียบค่าเฉลี่ยของระดับเสียงและระดับเสียงสูงสุด บริเวณ โรงเรียนบ้านช้างคลอด และหมู่ที่ 6 (บ้านลิว หลังที่ใกล้ที่สุด) ในช่วงปี 2564-2567

3.4 การตรวจวัดแรงสั่นสะเทือนและแรงอัดอากาศขณะระเบิด

3.4.1 ผลการตรวจวัดแรงสั่นสะเทือนและแรงอัดอากาศขณะระเบิด

การวัดแรงสั่นสะเทือนและแรงอัดอากาศขณะระเบิด ที่จุดตรวจวัดบริเวณหมู่ที่ 6 (บ้านลิวง หลังที่ใกล้ที่สุด) ในวันที่ 11 มีนาคม 2567 สามารถแสดงตำแหน่งและภาพถ่ายขณะทำการเก็บตัวอย่างได้ตามรูปที่

3.3



รูปที่ 3.3 แสดงตำแหน่งตรวจวัดแรงสั่นสะเทือนและแรงอัดอากาศ

ตารางที่ 3.8 ผลการตรวจวัดแรงสั่นสะเทือนและแรงอัดอากาศขณะระเบิด 11 มีนาคม 2567

ตำแหน่งที่ตรวจวัด	แนวแกน	ผลการตรวจวัด					
		ความถี่ (Hz)	ความเร็ว อนุภาค (mm/s)	* ค่า มาตรฐาน (mm/s)	ระยะขจัด (mm)	* ค่ามาตรฐาน (mm)	Air Overpressure dB(L)
1. บริเวณหมู่ที่ 6 บ้านลิว หลังที่ใกล้ที่สุด (0696422E 0749443N)	Transverse	ND	ND	-	ND	-	ND
	Vertical	ND	ND	-	ND	-	Std ^{1/} 133
	Longitudinal	ND	ND	-	ND	-	

ND: Non Detectable (ไม่สามารถตรวจวัดได้)

หมายเหตุ ^{1/}Std.=ระดับแรงอัดอากาศจากการระเบิดสูงสุดที่ USBM:RI-8485(1980) แนะนำว่าเป็นระดับปลอดภัย (ภาคผนวก)

ที่มา: รายงานผลการตรวจวัดแรงสั่นสะเทือนและแรงอัดอากาศ โครงการเหมืองแร่หินอุตสาหกรรมชนิดหินแกรนิต ของบริษัทโรงโม่หินสมนึก สงขลาจำกัดและบริษัทเหมืองแร่ลิวจำกัด, มีนาคม 2567 (ภาคผนวก)

: Siskind, D.E., V.J. Stachura, M.S. Stagg, and J.W. Kopp. "Structure Response and Damage Produced by Airblast from Surface Mining"
USBM RI-8485, 1980.

ผลการตรวจวัดแรงสั่นสะเทือนและแรงอัดอากาศขณะระเบิด ตามตารางที่ 3.8 ไม่สามารถตรวจวัดได้เนื่องจากตรวจวัดแรงสั่นสะเทือนและแรงอัดอากาศขณะระเบิดมีค่าต่ำมาก

3.4.2 เปรียบเทียบผลการตรวจวัดแรงสั่นสะเทือนและแรงอัดอากาศขณะระเบิด ปี 2564-2567

ตารางที่ 3.9 แสดงผลการตรวจวัดแรงสั่นสะเทือนและแรงอัดอากาศขณะระเบิดที่จุดตรวจวัดหมู่ที่ 6 (บ้านลิวง หลังที่ใกล้ที่สุด) ในปี 2564-2567 พบว่า เครื่องมือตรวจวัดสามารถประเมินผลแรงสั่นสะเทือนและแรงอัดอากาศขณะระเบิดได้ ยกเว้นเมื่อมีการระเบิดหินเมื่อวันที่ 11 มีนาคม 2567

ตารางที่ 3.9 เปรียบเทียบผลการตรวจวัดแรงสั่นสะเทือนและแรงอัดอากาศขณะระเบิด ปี 2564-2567

ตำแหน่งตรวจวัด หมู่ที่ 6 (บ้านลิวง หลังที่ใกล้ที่สุด) (0696422E 0749443N)	วันที่ตรวจวัด	แนวแกน	ดัชนีที่ตรวจวัด			
			Frequency (Hz)	Peak Particle Velocity (mm/s)	Peak Displacement (mm)	Air Overpressure dB (L)
	ก.พ. 64	Transverse	59	1.347	0.0738	92.5
		Vertical	64	1.184	0.0574	
		Vertical	73	1.548	0.0432	
	ก.ค. 64	Transverse	53	1.100	0.025	102
		Vertical	55	1.025	0.012	
		Longitudinal	51	1.400	0.018	
	ก.พ. 65	Transverse	61	0.625	0.027	112
		Vertical	49	0.425	0.019	
		Longitudinal	68	0.784	0.021	
	ส.ค. 65	Transverse	14	0.975	0.018	124
		Vertical	15	0.800	0.006	
		Longitudinal	15	0.800	0.012	
	ก.พ. 66	Transverse	15	1.200	0.018	116
		Vertical	14	0.875	0.012	
		Longitudinal	15	1.225	0.025	
	ส.ค. 66	Transverse	42	1.055	0.036	110
		Vertical	53	0.725	0.028	
		Longitudinal	46	0.955	0.033	
	มี.ค. 67	Transverse	ND	ND	ND	ND
Vertical		ND	ND	ND		
Longitudinal		ND	ND	ND		
Std. ^{1/} (dB)						133

หมายเหตุ ^{1/}Std. = ระดับแรงอัดอากาศจากการระเบิดสูงสุดที่ USBM:RI8485 (1980) และน่าจะเป็นระดับปลอดภัย (ภาคผนวก)

ที่มา: รายงานผลการปฏิบัติตามมาตรการป้องกันและแก้ไขผลกระทบสิ่งแวดล้อมและมาตรการติดตามตรวจสอบ ผลกระทบสิ่งแวดล้อม

โครงการเหมืองแร่หินอุตสาหกรรมชนิดหินแกรนิต ของบริษัท โรงโม่หินสมนึกสงขลาจำกัดและบริษัทเหมืองแร่ลิวงจำกัด, มีนาคม 2567

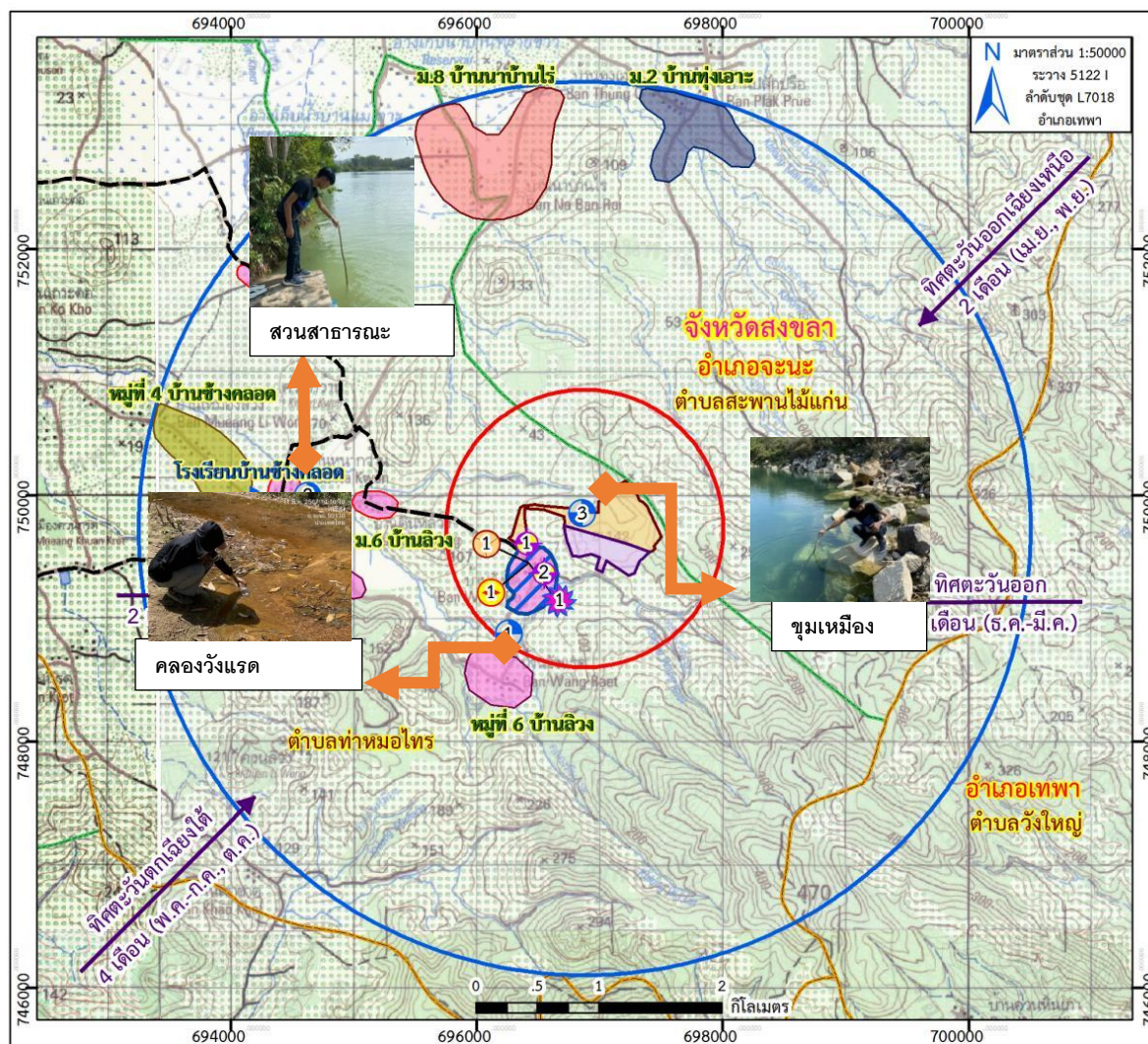
: Siskind, D.E., V.J. Stachura, M.S. Stagg, and J.W. Kopp. "Structure Response and Damage Produced by Airblast from Surface Mining"

USBM RI-8485, 1980.

3.5 การตรวจวัดคุณภาพน้ำ

3.5.1 ผลการตรวจวัดคุณภาพน้ำผิวดิน เดือนมีนาคม 2567

จากการเก็บตัวอย่างน้ำผิวดินบริเวณน้ำขุมเหมือง คลองวังแรดและสวนสาธารณะ กพร ในวันที่ 11 มีนาคม 2567 สามารถแสดงตำแหน่งและภาพถ่ายขณะทำการเก็บตัวอย่างได้ตามรูปที่ 3.4



รูปที่ 3.4 แสดงตำแหน่งเก็บตัวอย่างน้ำผิวดิน

ผลการวิเคราะห์คุณภาพตัวอย่างน้ำผิวดินจากน้ำขุมเหมือง คลองวังแรดและสวนสาธารณะ กพร (ตารางที่ 3.10) เมื่อเปรียบเทียบกับมาตรฐานคุณภาพน้ำในแหล่งน้ำผิวดิน (ประเภทที่ 1) ตามประกาศ คณะกรรมการสิ่งแวดล้อมแห่งชาติ ฉบับที่ 8 (พ.ศ.2537) เรื่อง กำหนดมาตรฐานคุณภาพน้ำในแหล่งน้ำผิวดิน (ภาคผนวก) พบว่า

pH ของตัวอย่างน้ำจากน้ำขุ่นเมืองซึ่งมีค่าเท่ากับ 6.77, น้ำจากคลองวังแระด มีค่าเท่ากับ 6.84 และ
สวนสาธารณะ กพร มีค่า 7.19 ตามลำดับอยู่ในเกณฑ์มาตรฐาน

สำหรับค่า Turbidity, Total Suspended Solids, Total Dissolved Solids, Total Hardness, Total Iron และ Sulfate ในแหล่งน้ำผิวดิน ไม่มีการกำหนดค่ามาตรฐานไว้

ผลการวิเคราะห์ไม่พบ Arsenic, Cadmium และ Lead จากตัวอย่างน้ำผิวดินทั้ง 3 จุด

ตารางที่ 3.10 ผลการวิเคราะห์คุณภาพตัวอย่างน้ำผิวดิน (วันที่เก็บตัวอย่าง : 11 มีนาคม 2567)

ตัวแปรคุณภาพน้ำผิวดิน (หน่วย)	น้ำชุมเหือง (0696415E 0749610N)	คลองวังแตร (0695852E 0748670N)	สวนสาธารณะ กพร (0696413E 0749611N)	มาตรฐาน*
1. ความเป็นกรดด่าง: pH	6.77	6.84	7.19	5 - 9
2. ความขุ่น: Turbidity (NTU)	ไม่พบ	4	4	-
3. เหล็กรวม: Total Iron (mg/l)	0.022	0.439	0.053	-
4. ความกระด้าง: Hardness (mg/l as CaCO ₃)	61	32	32.5	-
5. ตะกอนละลาย: Total Dissolved Solids (mg/l)	131	114	106	-
6. ตะกอนแขวนลอย: Total Suspended Solids (mg/l)	1	3	1	-
7. ซัลเฟต :Sulfate (mg/l)	5	5	5	-
8. สารหนู: As (mg/l)	ไม่พบ	ไม่พบ	ไม่พบ	ไม่เกิน 0.01
9. แคดเมียม : Cd (mg/l)	ไม่พบ	ไม่พบ	ไม่พบ	ไม่เกิน 0.005
10. ตะกั่ว :Pb (mg/l)	ไม่พบ	ไม่พบ	ไม่พบ	ไม่เกิน 0.05

* อ้างอิงมาตรฐานตามประกาศคณะกรรมการสิ่งแวดล้อมแห่งชาติ ฉบับที่ 8 (พ.ศ. 2537) ออกตามความในพระราชบัญญัติส่งเสริมและรักษาคุณภาพสิ่งแวดล้อมแห่งชาติ พ.ศ. 2535 เรื่อง กำหนดมาตรฐานคุณภาพน้ำในแหล่งน้ำผิวดิน

หมายเหตุ วิเคราะห์ตามวิธีมาตรฐานที่ระบุใน Standard Methods for the Examination of Water and Wastewater, APHA, AWWA and WEF, 20th Edition, Washington D.C., U.S.A., 1998

ที่มา : รายงานผลการวิเคราะห์/ทดสอบน้ำผิวดิน น้ำชุมเหือง/ คลองวังแตร / สวนสาธารณะ กพร, มีนาคม 2567 (ภาคผนวก)

3.5.2 เปรียบเทียบผลการตรวจวัดคุณภาพน้ำผิวดิน ปี 2564-2567

ผลการตรวจวัดคุณภาพตัวอย่างน้ำผิวดินจากน้ำชุมเหือง คลองวังแตร และสวนสาธารณะ กพร ในปี 2564-2567 แสดงไว้ในตารางที่ 3.10 ถึง ตารางที่ 3.13 และกราฟที่ 3.3 พบว่า pH ของตัวอย่างน้ำจากน้ำชุมเหือง คลองวังแตร และสวนสาธารณะ กพร มีค่าอยู่ในเกณฑ์มาตรฐานคุณภาพน้ำในแหล่งน้ำผิวดิน ส่วนค่า Arsenic, Lead และ Cadmium ของตัวอย่างน้ำจากน้ำชุมเหือง คลองวังแตร และสวนสาธารณะ กพร ตรวจไม่พบ สำหรับค่าพารามิเตอร์อื่นในแหล่งน้ำผิวดินไม่มีการกำหนดค่ามาตรฐานไว้

ตารางที่ 3.11 เปรียบเทียบผลการวิเคราะห์คุณภาพตัวอย่างน้ำผิวดิน :ชุมเห็ด ปี 2564-2567

พารามิเตอร์	หน่วย	น้ำชุมเห็ด							มาตรฐาน ^{1/}
		ก.พ. 64	ก.ค. 64	ก.พ. 65	ส.ค. 65	ก.พ. 66	ส.ค. 66	มี.ค. 67	
pH	-	6.25	6.55	6.66	6.41	6.49	6.7	6.77	5.0-9.0
Turbidity	NTU	ไม่พบ	2	1	2	2	2	ไม่พบ	-
Total Iron (Fe)	mg/L	0.016	0.082	ไม่พบ	0.027	0.075	0.043	0.022	-
Total Hardness	mg/L	58.74	50.73	48.06	59	23	117	61	-
Total Dissolved Solids (TDS)	mg/L	113	105	72	83	79	152	131	-
Total Suspended Solids (TSS)	mg/L	1	1	1	1	6	5	1	-
Sulfate	mg/L	18	13	5	5	5	5	5	-
Arsenic (As)	mg/L	ไม่พบ	ไม่พบ	ไม่พบ	ไม่พบ	ไม่พบ	ไม่พบ	ไม่พบ	ไม่เกิน 0.01
Cadmium (Cd)	mg/L	ไม่พบ	ไม่พบ	ไม่พบ	ไม่พบ	ไม่พบ	ไม่พบ	ไม่พบ	ไม่เกิน 0.005
Lead (Pb)	mg/L	ไม่พบ	ไม่พบ	ไม่พบ	ไม่พบ	ไม่พบ	ไม่พบ	ไม่พบ	ไม่เกิน 0.05

หมายเหตุ ^{1/}มาตรฐานคุณภาพน้ำในแหล่งน้ำผิวดิน (พ.ศ.2537)

ที่มา : ประกาศคณะกรรมการสิ่งแวดล้อมแห่งชาติ (ฉบับที่ 8) เรื่องกำหนดมาตรฐานคุณภาพน้ำในแหล่งน้ำผิวดิน พ.ศ.2537 (ภาคผนวก)

: รายงานผลการปฏิบัติตามมาตรการป้องกันและแก้ไขผลกระทบสิ่งแวดล้อม และมาตรการติดตามตรวจสอบผลกระทบสิ่งแวดล้อม โครงการเหมืองแร่หินอุตสาหกรรมชนิดหินแกรนิต ของบริษัทโรงโม่หินสมนึกสงขลาจำกัดและบริษัทเหมืองแร่ลิ้งจำกัด, มีนาคม 2567

: รายงานผลการวิเคราะห์/ทดสอบน้ำผิวดิน น้ำชุมเห็ด, คลองวังแรด และสวนสาธารณะ กพร, มีนาคม 2567 (ภาคผนวก)

ตารางที่ 3.12 เปรียบเทียบผลการวิเคราะห์คุณภาพตัวอย่างน้ำผิวดิน :คลองวังแรด ปี 2564-2567

พารามิเตอร์	หน่วย	คลองวังแรด							มาตรฐาน ^{1/}
		ก.พ. 64	ก.ค. 64	ก.พ. 65	ส.ค. 65	ก.พ. 66	ส.ค. 66	มี.ค. 67	
pH	-	6.46	6.91	7.15	6.30	6.49	6.7	6.84	5.0-9.0
Turbidity	NTU	ไม่พบ	2	2	1	1	2	4	-
Total Iron (Fe)	mg/L	0.018	0.209	0.163	0.046	0.078	0.052	0.439	-
Total Hardness	mg/L	20.47	20.47	18.69	57.5	14	91	32	-
Total Dissolved Solids (TDS)	mg/L	59	62	32	107	82	137	114	-
Total Suspended Solids (TSS)	mg/L	1	1	1	1	2	8	3	-
Sulfate	mg/L	8	5	5	16	5	5	5	-
Arsenic (As)	mg/L	ไม่พบ	ไม่พบ	ไม่พบ	ไม่พบ	ไม่พบ	ไม่พบ	ไม่พบ	ไม่เกิน 0.01
Cadmium (Cd)	mg/L	ไม่พบ	ไม่พบ	ไม่พบ	ไม่พบ	ไม่พบ	ไม่พบ	ไม่พบ	ไม่เกิน 0.005
Lead (Pb)	mg/L	ไม่พบ	ไม่พบ	ไม่พบ	ไม่พบ	ไม่พบ	ไม่พบ	ไม่พบ	ไม่เกิน 0.05

หมายเหตุ ^{1/}มาตรฐานคุณภาพน้ำในแหล่งน้ำผิวดิน (ประเภทที่ 3) (พ.ศ.2537)

ที่มา : ประกาศคณะกรรมการสิ่งแวดล้อมแห่งชาติ (ฉบับที่ 8) เรื่องกำหนดมาตรฐานคุณภาพน้ำในแหล่งน้ำผิวดิน พ.ศ. 2537 (ภาคผนวก)

: รายงานผลการปฏิบัติตามมาตรการป้องกันและแก้ไขผลกระทบสิ่งแวดล้อม และมาตรการติดตามตรวจสอบผลกระทบสิ่งแวดล้อม โครงการเหมืองแร่หินอุตสาหกรรมชนิดหินแกรนิต ของบริษัทโรงโม่หินสมนึกสงขลาจำกัดและบริษัทเหมืองแร่ลิ้งจำกัด, มีนาคม 2567

: รายงานผลการวิเคราะห์/ทดสอบน้ำผิวดิน น้ำชุมเห็ด, คลองวังแรด และสวนสาธารณะ, มีนาคม 2567 (ภาคผนวก)

ตารางที่ 3.13 เปรียบเทียบผลการวิเคราะห์คุณภาพตัวอย่างน้ำผิวดิน :สวนสาธารณะ กพร ปี 2564-2567

พารามิเตอร์	หน่วย	สวนสาธารณะ กพร							มาตรฐาน ^{1/}
		ก.พ. 64	ก.ค. 64	ก.พ. 65	ส.ค. 65	ก.พ. 66	ส.ค. 66	มี.ค. 67	
pH	-	7.15	6.92	7.21	6.67	6.53	6.56	7.19	5.0-9.0
Turbidity	NTU	ไม่พบ	1	2	2	1	2	4	-
Total Iron (Fe)	mg/L	0.013	0.018	ไม่พบ	0.018	0.054	0.066	0.053	-
Total Hardness	mg/L	27.59	26.70	27.59	24	16.5	115.5	32.5	-
Total Dissolved Solids (TDS)	mg/L	66	69	40	59	55	152	106	-
Total Suspended Solids (TSS)	mg/L	1	1	1	1	1	4	1	-
Sulfate	mg/L	5	5	5	5	5	5	5	-
Arsenic (As)	mg/L	ไม่พบ	ไม่พบ	ไม่พบ	ไม่พบ	ไม่พบ	ไม่พบ	ไม่พบ	ไม่เกิน 0.01
Cadmium (Cd)	mg/L	ไม่พบ	ไม่พบ	ไม่พบ	ไม่พบ	ไม่พบ	ไม่พบ	ไม่พบ	ไม่เกิน 0.005
Lead (Pb)	mg/L	ไม่พบ	ไม่พบ	ไม่พบ	ไม่พบ	ไม่พบ	ไม่พบ	ไม่พบ	ไม่เกิน 0.05

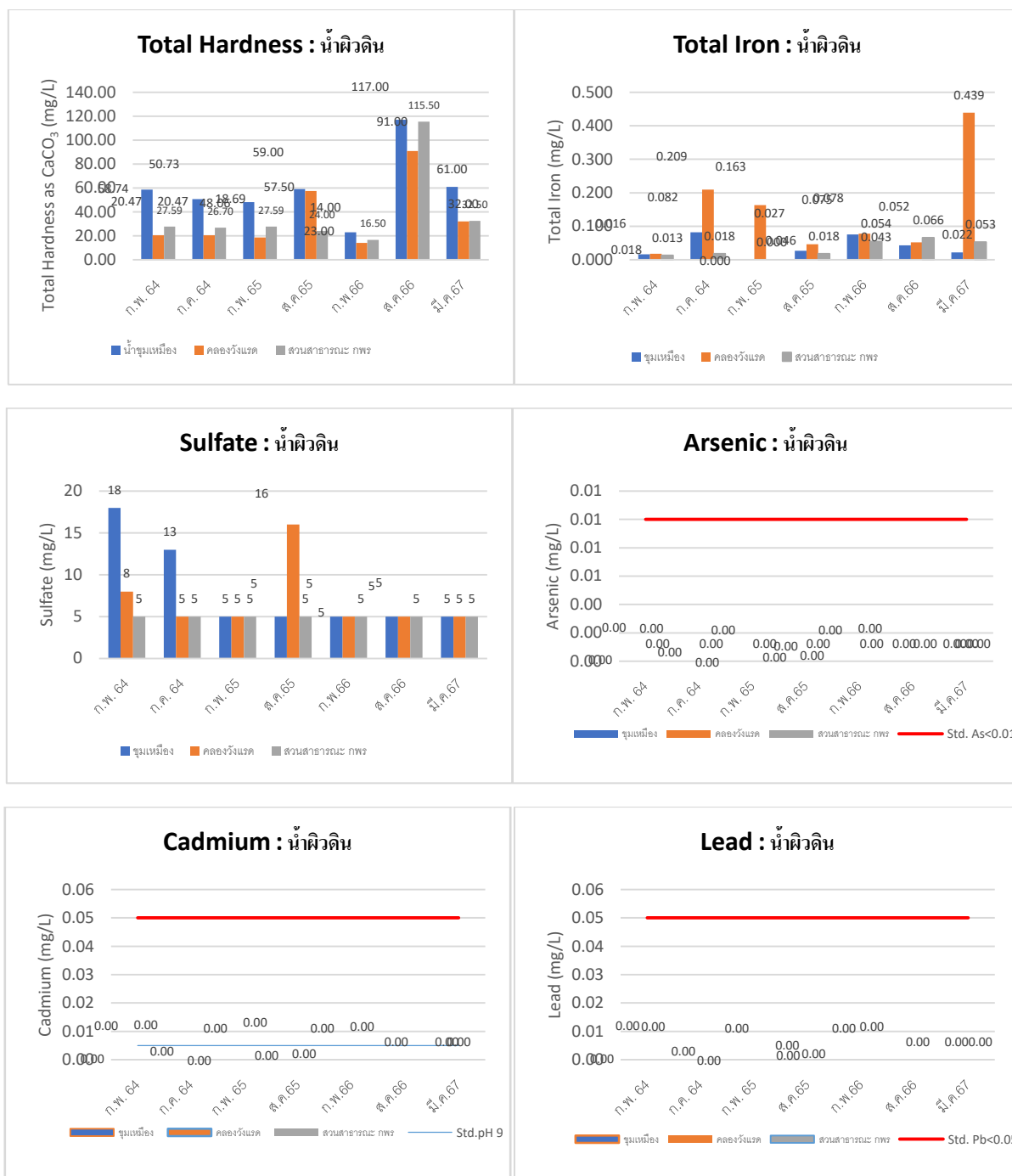
หมายเหตุ ^{1/}มาตรฐานคุณภาพน้ำในแหล่งน้ำผิวดิน (พ.ศ.2537)

ที่มา: ประกาศคณะกรรมการสิ่งแวดล้อมแห่งชาติ (ฉบับที่ 8) เรื่องกำหนดมาตรฐานคุณภาพน้ำในแหล่งน้ำผิวดิน พ.ศ.2537 (ภาคผนวก)

: รายงานผลการปฏิบัติตามมาตรการป้องกันและแก้ไขผลกระทบสิ่งแวดล้อม และมาตรการติดตามตรวจสอบ ผลกระทบสิ่งแวดล้อม โครงการ
เหมืองแร่หินอุตสาหกรรมชนิดหินแกรนิต ของบริษัท โรงโม่หินสมนึกสงขลาจำกัดและบริษัทเหมืองแร่ลิ้งจำกัด, มีนาคม 2567

: รายงานผลการวิเคราะห์/ทดสอบน้ำผิวดิน น้ำชุมชนเมือง, คลองวังแดง และสวนสาธารณะ, มีนาคม 2567 (ภาคผนวก)





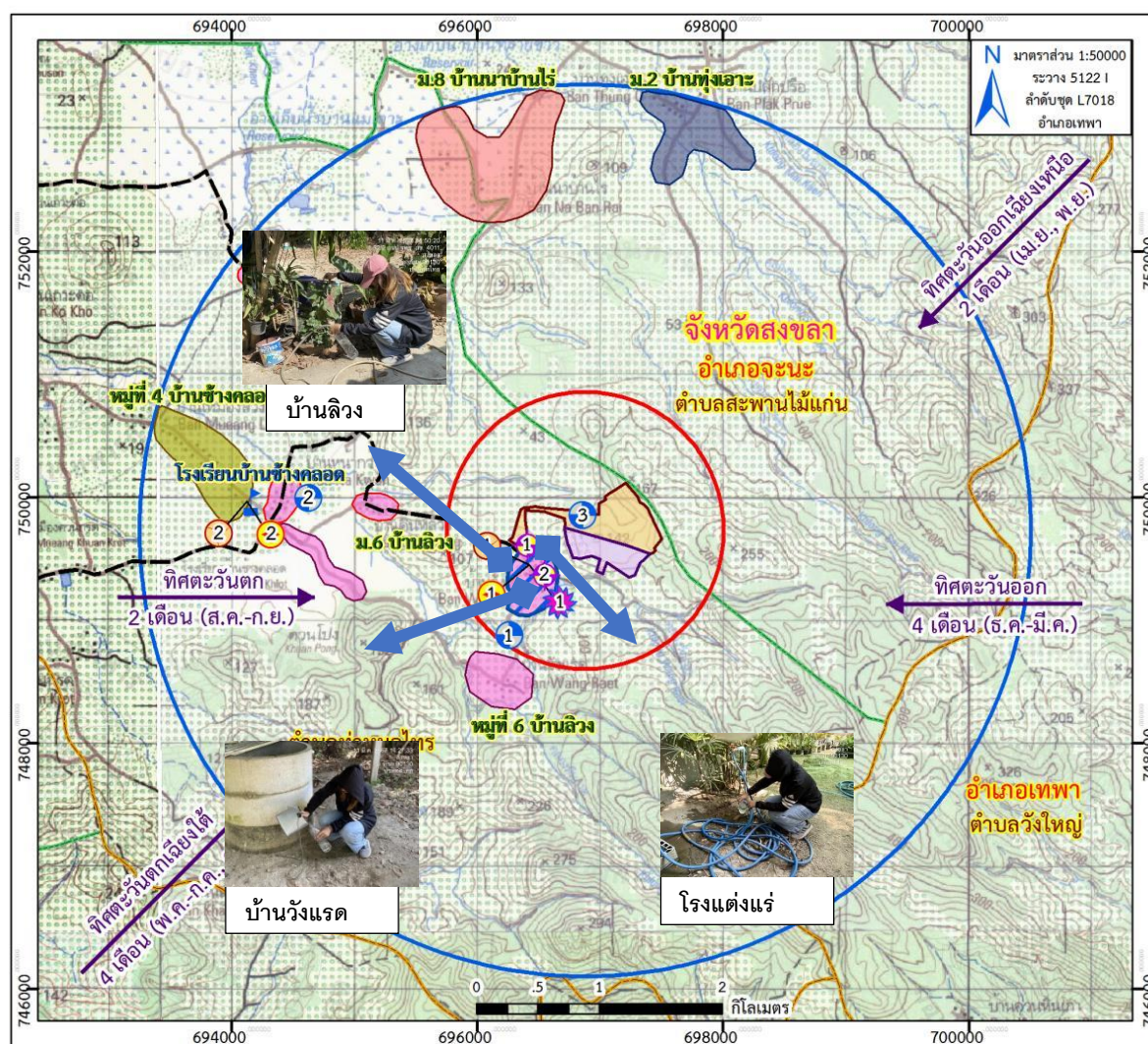
กราฟที่ 3.3 เปรียบเทียบผลการวิเคราะห์คุณภาพตัวอย่างน้ำผิวดิน ปี 2564-2567

จากตารางที่ 3.11 ถึง 3.13 และกราฟที่ 3.3 สามารถสรุปผลคุณภาพตัวอย่างน้ำผิวดินจากรายงานผลการวิเคราะห์/ทดสอบน้ำผิวดิน น้ำชุมเหือง, คลองวังแหวด และสวนสาธารณะ กพร, (ภาคผนวก) ในปี 2564-2567 ได้ดังนี้

พารามิเตอร์	ผลสรุป
pH	น้ำขุ่นเหม็น มีค่าอยู่ในเกณฑ์มาตรฐาน
	คลองวังแรด มีค่าอยู่ในเกณฑ์มาตรฐาน
	สวนสาธารณะ กพร มีค่าอยู่ในเกณฑ์มาตรฐาน
Turbidity	ไม่ได้กำหนดค่ามาตรฐานไว้
Total Suspended Solids	ไม่ได้กำหนดค่ามาตรฐานไว้
Total Dissolved Solids	ไม่ได้กำหนดค่ามาตรฐานไว้
Total Hardness	ไม่ได้กำหนดค่ามาตรฐานไว้
Total Iron	ไม่ได้กำหนดค่ามาตรฐานไว้
Sulfate	ไม่ได้กำหนดค่ามาตรฐานไว้
Arsenic	ตรวจไม่พบทุกช่วงเวลา (ทั้ง 3 จุดตรวจ)
Cadmium	ตรวจไม่พบทุกช่วงเวลา (ทั้ง 3 จุดตรวจ)
Lead	ตรวจไม่พบทุกช่วงเวลา (ทั้ง 3 จุดตรวจ)

3.5.3 ผลการตรวจวัดคุณภาพน้ำใต้ดิน เดือนมีนาคม 2567

จากการเก็บตัวอย่างน้ำใต้ดินบริเวณน้ำบาดาลบ้านลิว โรงเต่งแร่และน้ำบาดาลบ้านวังแรด ในวันที่ 11 มีนาคม 2567 สามารถแสดงตำแหน่งและภาพถ่ายขณะทำการเก็บตัวอย่างได้ตามรูปที่ 3.5



รูปที่ 3.5 แสดงตำแหน่งเก็บตัวอย่างน้ำใต้ดิน

ผลการวิเคราะห์คุณภาพตัวอย่างน้ำใต้ดินจากน้ำบาดาลบ้านลึง โรงแต่งแร่และน้ำบาดาลบ้านวังแรด (ตารางที่ 3.14) เมื่อเปรียบเทียบกับมาตรฐานน้ำบาดาลที่จะใช้บริโภคได้ประกาศกระทรวงทรัพยากรธรรมชาติและสิ่งแวดล้อมเรื่อง กำหนดหลักเกณฑ์และมาตรการในทางวิชาการสำหรับการป้องกันด้านสาธารณสุขและการป้องกันในเรื่องสิ่งแวดล้อมเป็นพิษพ.ศ.2551 เล่ม 125 ตอนพิเศษ 85 ง 21 พฤษภาคม 2551 (ภาคผนวก) พบว่า

pH ของตัวอย่างน้ำจากน้ำบาดาลบ้านลิวซึ่งมีค่าเท่ากับ 7.0 อยู่เกณฑ์กำหนดที่เหมาะสม น้ำจากโรง
แต่งแร่มีค่าเท่ากับ 6.71 อยู่ในเกณฑ์อนุโลมสูงสุดและน้ำบาดาลบ้านวังแรด มีค่า 6.24 ต่ำกว่าเกณฑ์อนุโลม
สูงสุดเล็กน้อย

สำหรับค่า Turbidity, Total Suspended Solids, Total Dissolved Solids, Total Hardness, Total Iron และ Sulfate ในแหล่งน้ำใต้ดิน อยู่ในเกณฑ์มาตรฐานที่กำหนดไว้ ผลการวิเคราะห์ไม่พบ Arsenic, Cadmium และ Lead จากตัวอย่างน้ำใต้ดินทั้ง 3 จุด

ตารางที่ 3.14 ผลการวิเคราะห์คุณภาพตัวอย่างน้ำใต้ดิน (วันที่เก็บตัวอย่าง : 11 มีนาคม 2567)

ตัวแปรคุณภาพน้ำใต้ดิน (หน่วย)	น้ำบาดาลบ้านลิ วง (0695851E 0748669N)	โรงแตงแร่ (0696416E 0749609N)	น้ำบาดาลบ้าน วังแรด (0695853E 0748671N)	*เกณฑ์ กำหนดที่ เหมาะสม	**เกณฑ์ อนุโลมสูงสุด
1. ความเป็นกรดด่าง: pH	7.0	6.71	6.24	7.0-8.5	6.5-9.2
2. ความขุ่น: Turbidity (NTU)	ไม่พบ	2	ไม่พบ	5	20
3. เหล็กรวม: Total Iron (mg/l)	0.017	0.089	0.019	ไม่เกิน 0.5	1.0
4. ความกระด้าง: Hardness (mg/l as CaCO ₃)	82.5	82	29	ไม่เกิน 300	500
5. ตะกอนละลาย: Total Dissolved Solids (mg/l)	166	166	86	ไม่เกิน 600	1,200
6. ตะกอนแขวนลอย: Total Suspended Solids (mg/l)	1	1	1	-	-
7. ซัลเฟต :Sulfate (mg/l)	5	5	5	ไม่เกิน 200	250
8. สารหนู: As (mg/l)	ไม่พบ	ไม่พบ	ไม่พบ	ไม่มี	0.05
9. แคดเมียม : Cd (mg/l)	ไม่พบ	ไม่พบ	ไม่พบ	ไม่มี	0.01
10. ตะกั่ว :Pb (mg/l)	ไม่พบ	ไม่พบ	ไม่พบ	ไม่มี	0.05

*,**อ้างอิงมาตรฐานน้ำบาดาลที่จะใช้บริโภคได้ประกาศกระทรวงทรัพยากรธรรมชาติและสิ่งแวดล้อมเรื่อง กำหนดหลักเกณฑ์และมาตรการ ในทางวิชาการสำหรับการป้องกันด้านสาธารณสุขและการป้องกันในเรื่องสิ่งแวดล้อมเป็นพิษพ.ศ.2551 เล่ม 125 ตอนพิเศษ 85 ง 21 พฤษภาคม 2551

ที่มา: ประกาศกระทรวงทรัพยากรธรรมชาติและสิ่งแวดล้อมเรื่อง กำหนดหลักเกณฑ์และมาตรการในทางวิชาการสำหรับการป้องกันด้าน สาธารณสุขและการป้องกันในเรื่องสิ่งแวดล้อมเป็นพิษพ.ศ.2551 เล่ม 125 ตอนพิเศษ 85 ง 21 พฤษภาคม 2551 (ภาคผนวก) : รายงานผลการวิเคราะห์/ทดสอบน้ำบาดาลบ้านลิวง/โรงแตงแร่/น้ำบาดาลบ้านวังแรด, มีนาคม 2567

3.5.4 เปรียบเทียบผลการตรวจวัดคุณภาพน้ำใต้ดิน ปี 2564-2567

ผลการตรวจวัดคุณภาพตัวอย่างน้ำใต้ดินจากน้ำบาดาลบ้านลิวง โรงแตงแร่และน้ำบาดาลบ้านวัง แรด ในปี 2564-2567 แสดงไว้ในตารางที่ 3-14 ถึง ตารางที่ 3-12 และกราฟที่ 3-4 พบว่า pH ของตัวอย่างน้ำ จากน้ำบาดาลบ้านลิวงซึ่งมีค่าเท่ากับ 7.0 อยู่เกณฑ์กำหนดที่เหมาะสม น้ำจากโรงแตงแร่มีค่าเท่ากับ 6.71 อยู่ ในเกณฑ์อนุโลมสูงสุดและน้ำบาดาลบ้านวังแรด มีค่า 6.24 ต่ำกว่าเกณฑ์อนุโลมสูงสุดเล็กน้อย สำหรับค่า Turbidity, Total Suspended Solids, Total Dissolved Solids, Total Hardness, Total Iron และ Sulfate ใน แหล่งน้ำใต้ดิน อยู่ในเกณฑ์มาตรฐานที่กำหนดไว้ ผลการวิเคราะห์ส่วนใหญ่ไม่พบ Arsenic, Cadmium และ Lead จากตัวอย่างน้ำใต้ดินทั้ง 3 จุด

ตารางที่ 3.15 เปรียบเทียบผลการวิเคราะห์คุณภาพตัวอย่างน้ำใต้ดิน : น้ำบาดาลบ้านลิ้ง ปี 2564-2567

พารามิเตอร์	หน่วย	น้ำบาดาลบ้านลิ้ง							*เกณฑ์ กำหนดที่ เหมาะสม	**เกณฑ์ อนุโมสูงสุด
		ก.พ. 64	ก.ค. 64	ก.พ. 65	ส.ค. 65	ก.พ. 66	ส.ค. 66	มี.ค. 67		
pH	-	6.17	5.78	5.39	6.73	6.4	6.65	7.0	7.0-8.5	6.5-9.2
Turbidity	NTU	ไม่พบ	5	1	2	1	ไม่พบ	ไม่พบ	5	20
Total Iron (Fe)	mg/L	0.055	0.396	ไม่พบ	0.095	0.102	0.041	0.017	ไม่เกิน 0.5	1.0
Total Hardness	mg/L	25.81	31.15	112.14	95	30	87.5	82.5	ไม่เกิน 300	500
TDS	mg/L	71	55	209	111	69	135	166	ไม่เกิน 600	1,200
TSS	mg/L	1	1	1	1	1	1	1	-	-
Sulfate	mg/L	12	5	21	5	5	5	5	ไม่เกิน 200	250
Arsenic (As)	mg/L	ไม่พบ	ไม่พบ	ไม่พบ	ไม่พบ	ไม่พบ	ไม่พบ	ไม่พบ	ไม่มี	0.05
Cadmium (Cd)	mg/L	ไม่พบ	ไม่พบ	ไม่พบ	ไม่พบ	ไม่พบ	ไม่พบ	ไม่พบ	ไม่มี	0.01
Lead (Pb)	mg/L	ไม่พบ	ไม่พบ	ไม่พบ	ไม่พบ	ไม่พบ	ไม่พบ	ไม่พบ	ไม่มี	0.05

หมายเหตุ *,**อ้างอิงมาตรฐานน้ำบาดาลที่จะใช้บริโภคได้ประกาศกระทรวงทรัพยากรธรรมชาติและสิ่งแวดล้อมเรื่อง กำหนดหลักเกณฑ์และ
มาตรการในทางวิชาการสำหรับการป้องกันด้านสาธารณสุขและการป้องกันในเรื่องสิ่งแวดล้อมเป็นพิษพ.ศ.2551เล่ม 125 ตอนพิเศษ85 ง21
พฤษภาคม 2551

ที่มา : ประกาศคณะกรรมการสิ่งแวดล้อมแห่งชาติ (ฉบับที่ 8) เรื่องกำหนดมาตรฐานคุณภาพน้ำในแหล่งน้ำผิวดิน พ.ศ. 2537 (ภาคผนวก)

: รายงานผลการปฏิบัติตามมาตรการป้องกันและแก้ไขผลกระทบสิ่งแวดล้อม และมาตรการติดตามตรวจสอบ ผลกระทบสิ่งแวดล้อม โครงการ
เหมืองแร่หินอุตสาหกรรมชนิดหินแกรนิต ของบริษัทโรงโม่หินสมนึกสงขลาจำกัดและบริษัทเหมืองแร่ลิ้งจำกัด, มีนาคม 2567

: รายงานผลการวิเคราะห์น้ำใต้ดินบ้านลิ้ง โรงแต่งแร่และน้ำบาดาลบ้านวังแรด, มีนาคม 2567 (ภาคผนวก)

ตารางที่ 3-16 เปรียบเทียบผลการวิเคราะห์คุณภาพตัวอย่างน้ำใต้ดิน : โรงแต่งแร่ ปี 2564-2567

พารามิเตอร์	หน่วย	โรงแต่งแร่							*เกณฑ์ กำหนดที่ เหมาะสม	**เกณฑ์ อนุโมสูงสุด
		ก.พ. 64	ก.ค. 64	ก.พ. 65	ส.ค. 65	ก.พ. 66	ส.ค. 66	มี.ค. 67		
pH	-	6.55	6.39	6.27	8.17	6.08	6.51	6.71	7.0-8.5	6.5-9.2
Turbidity	NTU	18	3	2	1	1	1	2	5	20
Total Iron (Fe)	mg/L	0.474	0.306	0.159	0.009	0.084	0.066	0.089	ไม่เกิน 0.5	1.0
Total Hardness	mg/L	66.75	92.56	96.12	17	40	73.5	82	ไม่เกิน 300	500
TDS	mg/L	127	145	125	63	82	129	166	ไม่เกิน 600	1,200
TSS	mg/L	6	1	1	1	1	3	1	-	-
Sulfate	mg/L	20	11	5	5	7	5	5	ไม่เกิน 200	250
Arsenic (As)	mg/L	ไม่พบ	ไม่พบ	ไม่พบ	ไม่พบ	ไม่พบ	ไม่พบ	ไม่พบ	ไม่มี	0.05
Cadmium (Cd)	mg/L	ไม่พบ	ไม่พบ	ไม่พบ	ไม่พบ	ไม่พบ	ไม่พบ	ไม่พบ	ไม่มี	0.01
Lead (Pb)	mg/L	ไม่พบ	ไม่พบ	ไม่พบ	ไม่พบ	ไม่พบ	ไม่พบ	ไม่พบ	ไม่มี	0.05

หมายเหตุ *,**อ้างอิงมาตรฐานน้ำบาดาลที่จะใช้บริโภคได้ประกาศกระทรวงทรัพยากรธรรมชาติและสิ่งแวดล้อมเรื่อง กำหนดหลักเกณฑ์และ
มาตรการในทางวิชาการสำหรับการป้องกันด้านสาธารณสุขและการป้องกันในเรื่องสิ่งแวดล้อมเป็นพิษพ.ศ.2551เล่ม 125 ตอนพิเศษ85 ง21
พฤษภาคม 2551

ที่มา : ประกาศคณะกรรมการสิ่งแวดล้อมแห่งชาติ (ฉบับที่ 8) เรื่องกำหนดมาตรฐานคุณภาพน้ำในแหล่งน้ำผิวดิน พ.ศ. 2537 (ภาคผนวก):

รายงานผลการวิเคราะห์น้ำใต้ดินบ้านลิ้ง โรงแต่งแร่และน้ำบาดาลบ้านวังแรด, มีนาคม 2567 (ภาคผนวก)

ตารางที่ 3.17 เปรียบเทียบผลการวิเคราะห์คุณภาพตัวอย่างน้ำใต้ดิน :บ้านวังเรด ปี 2564-2567

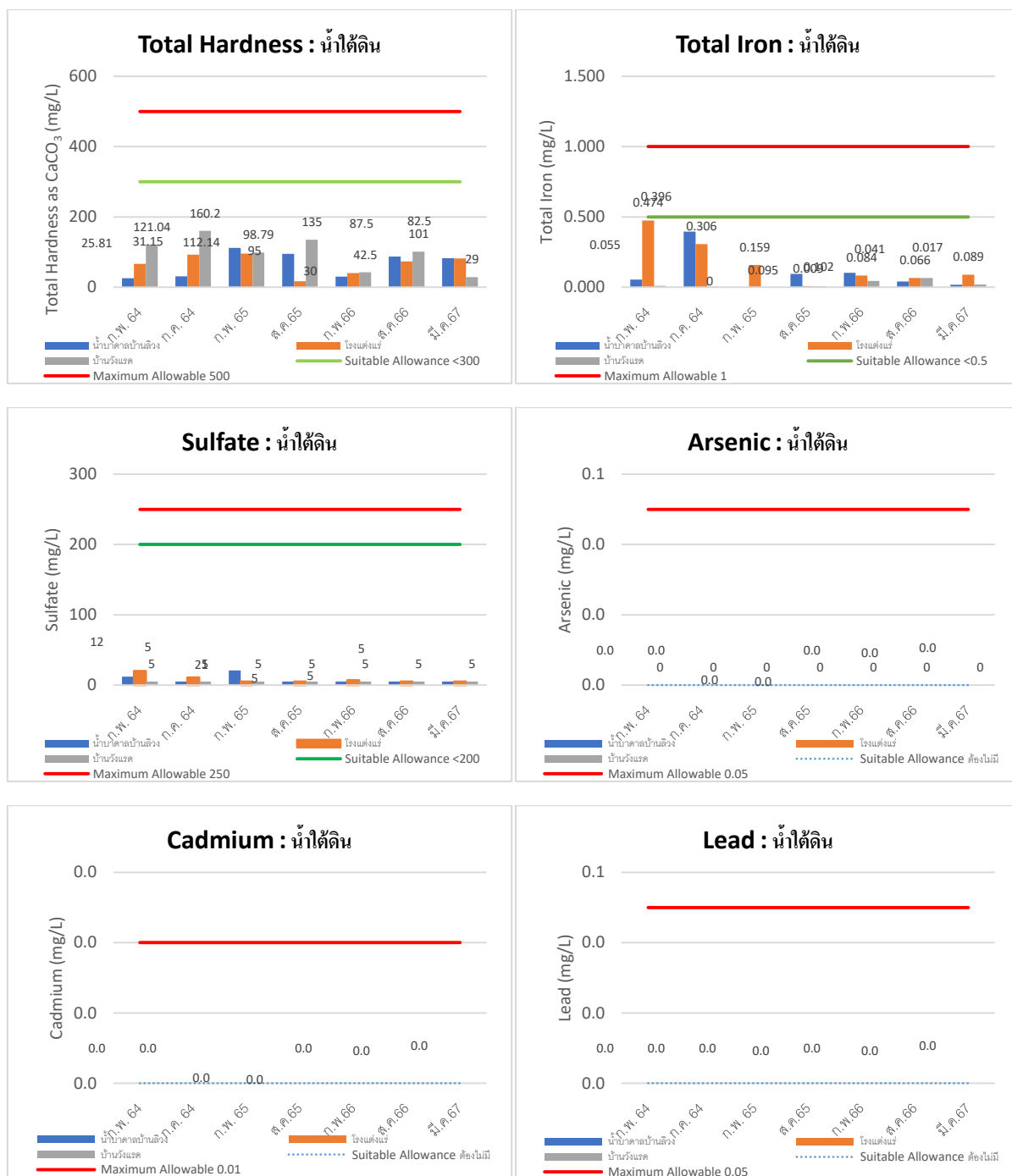
พารามิเตอร์	หน่วย	บ้านวังเรด							*เกณฑ์ กำหนดที่ เหมาะสม	**เกณฑ์ อนุโลมสูงสุด
		ก.พ. 64	ก.ค. 64	ก.พ. 65	ส.ค. 65	ก.พ. 66	ส.ค. 66	มี.ค. 67		
pH	-	6.95	6.88	6.93	6.74	6.64	6.92	6.24	7.0-8.5	6.5-9.2
Turbidity	NTU	ไม่พบ	ไม่พบ	1	ไม่พบ	1	ไม่พบ	ไม่พบ	5	20
Total Iron (Fe)	mg/L	0.011	0.004	ไม่พบ	0.006	0.045	0.032	0.019	ไม่เกิน 0.5	1.0
Total Hardness	mg/L	121.04	160.20	98.79	135	42.5	101	29	ไม่เกิน 300	500
TDS	mg/L	166	189	116	172	83	140	86	ไม่เกิน 600	1,200
TSS	mg/L	1	1	1	1	1	1	1	-	-
Sulfate	mg/L	5	5	5	5	5	5	5	ไม่เกิน 200	250
Arsenic (As)	mg/L	ไม่พบ	ไม่พบ	ไม่พบ	ไม่พบ	ไม่พบ	ไม่พบ	ไม่พบ	ไม่มี	0.05
Cadmium (Cd)	mg/L	ไม่พบ	ไม่พบ	ไม่พบ	ไม่พบ	ไม่พบ	ไม่พบ	ไม่พบ	ไม่มี	0.01
Lead (Pb)	mg/L	ไม่พบ	ไม่พบ	ไม่พบ	ไม่พบ	ไม่พบ	ไม่พบ	ไม่พบ	ไม่มี	0.05

หมายเหตุ *,**อ้างอิงมาตรฐานน้ำบาดาลที่จะใช้บริโภคได้ประกาศกระทรวงทรัพยากรธรรมชาติและสิ่งแวดล้อมเรื่อง กำหนดหลักเกณฑ์และมาตรการในทางวิชาการสำหรับการป้องกันด้านสาธารณสุขและการป้องกันในเรื่องสิ่งแวดล้อมเป็นพิษพ.ศ.2551เล่ม 125 ตอนพิเศษ85 ง21 พฤษภาคม 2551

ที่มา : ประกาศคณะกรรมการสิ่งแวดล้อมแห่งชาติ (ฉบับที่ 8) เรื่องกำหนดมาตรฐานคุณภาพน้ำในแหล่งน้ำผิวดิน พ.ศ. 2537 (ภาคผนวก)

: รายงานผลการวิเคราะห์น้ำใต้ดินบ้านลิว โรงแต่งแร่และน้ำบาดาลบ้านวังเรด, มีนาคม 2567 (ภาคผนวก)





กราฟที่ 3.4 เปรียบเทียบผลการวิเคราะห์คุณภาพตัวอย่างน้ำใต้ดิน ปี 2564-2567

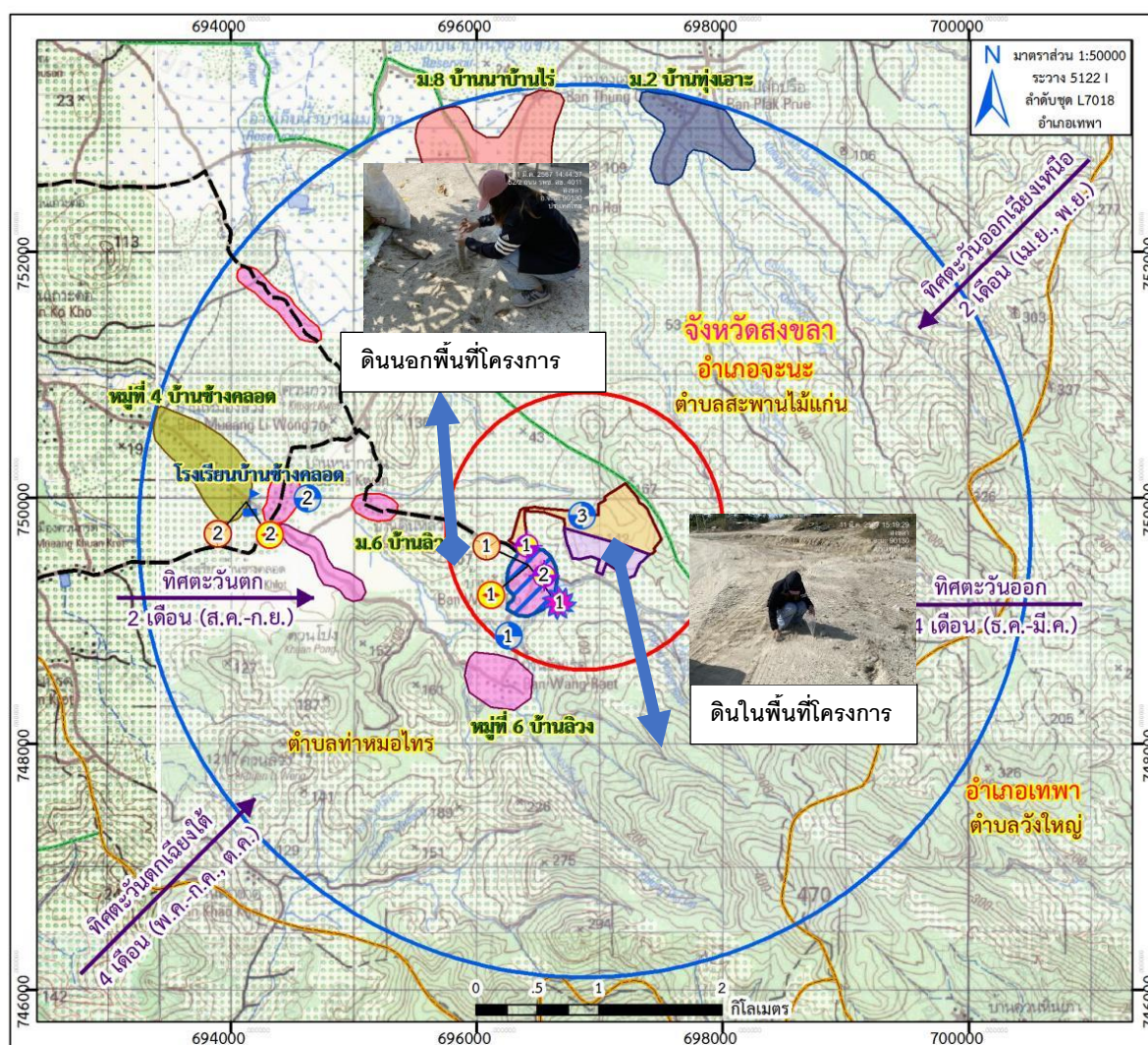
จากตารางที่ 3.14 และกราฟที่ 3.4 สามารถสรุปผลคุณภาพตัวอย่างน้ำใต้ดินของบ้านลิว โรงเต่งแร่และน้ำบาดาลบ้านวังแรดได้ดังนี้

พารามิเตอร์	ผลสรุป
pH	ส่วนใหญ่อยู่ในเกณฑ์อนุโลมสูงสุด
Turbidity	มีค่าไม่เกินเกณฑ์กำหนดที่เหมาะสม
Total Suspended Solids	ไม่ได้กำหนดค่ามาตรฐานไว้
Total Dissolved Solids	มีค่าไม่เกินเกณฑ์กำหนดที่เหมาะสม
Total Hardness	มีค่าไม่เกินเกณฑ์กำหนดที่เหมาะสม
Total Iron	มีค่าไม่เกินเกณฑ์กำหนดที่เหมาะสม
Sulfate	มีค่าไม่เกินเกณฑ์กำหนดที่เหมาะสม
Arsenic	ตรวจไม่พบทุกช่วงเวลา
Cadmium	ตรวจไม่พบทุกช่วงเวลา
Lead	ตรวจไม่พบทุกช่วงเวลา

3.6 คุณภาพดิน

3.6.1 ผลการตรวจวัดคุณภาพดิน เดือนมีนาคม 2567

จากการเก็บตัวอย่างดินบริเวณในโครงการและนอกโครงการในวันที่ 11 มีนาคม 2567 สามารถแสดงตำแหน่งและภาพถ่ายขณะทำการเก็บตัวอย่างได้ตามรูปที่ 3.6



รูปที่ 3.6 การเก็บตัวอย่างดิน

ผลการวิเคราะห์ปริมาณสารหนูในดินจากบริเวณในโครงการและนอกโครงการ (ตารางที่ 3.18) เมื่อเปรียบเทียบกับมาตรฐาน *ประกาศคณะกรรมการสิ่งแวดล้อมแห่งชาติ เรื่องกำหนดมาตรฐานคุณภาพดิน (ประกาศ ณ วันที่ 6 มกราคม พ.ศ. 2564) ที่ใช้ประโยชน์เพื่อการอยู่อาศัย และ**ประกาศคณะกรรมการสิ่งแวดล้อมแห่งชาติ เรื่องกำหนดมาตรฐานคุณภาพดิน (ประกาศ ณ วันที่ 6 มกราคม พ.ศ. 2564) ที่ใช้ประโยชน์เพื่อการค้าขาย เกษตรกรรมและกิจกรรมอื่นๆ (ภาคผนวก) พบว่ามีค่าไม่เกินเกณฑ์มาตรฐานตามตารางที่ 3.18-3.19

ตารางที่ 3.18 ผลการตรวจวิเคราะห์คุณภาพดินเมื่อ 11 มีนาคม 2567

พารามิเตอร์	นอกพื้นที่โครงการพิกัด 0696952 E 0748668N	ในพื้นที่โครงการพิกัด 0696951E 0748667N	มาตรฐาน*	มาตรฐาน**
1. pH	6.85	6.74	-	-
2. Soil texture	เนื้อดินร่วนปนทราย (sand 79 %, silt 16, clay 5 %)	เนื้อดินร่วนปนทราย (sand 77 %, silt 17, clay 6 %)	-	-
3. Phosphorus -P (mg/kg)	118.551	128.311	-	-
4. Potassium-K (mg/kg)	575.105	737.031	-	-
5. Arsenic-As (mg/kg)	1.816	2.704	< 6	< 25

* ประกาศคณะกรรมการสิ่งแวดล้อมแห่งชาติ เรื่องกำหนดมาตรฐานคุณภาพดิน (ประกาศ ณ วันที่ 6 มกราคม พ.ศ. 2564) ที่ใช้ประโยชน์เพื่อการอยู่อาศัย

**ประกาศคณะกรรมการสิ่งแวดล้อมแห่งชาติ เรื่องกำหนดมาตรฐานคุณภาพดิน (ประกาศ ณ วันที่ 6 มกราคม พ.ศ. 2564) ที่ใช้ประโยชน์เพื่อการค้าขาย เกษตรกรรมและกิจการอื่นๆ

ตารางที่ 3.19 แสดงผลการวิเคราะห์ปริมาณสารหนูในตัวอย่างดิน หน่วย : มก./กก.

จุดตัวเก็บ ตัวอย่างดิน	ก.ค. 64	ก.พ. 65	ค.ค. 65	ก.พ. 66	ค.ค. 66	มี.ค. 67	มาตรฐาน*	มาตรฐาน**
นอกพื้นที่ โครงการ 0696952 E 0748668N	0.232	6.838	6.39	3.177	1.027	1.816	< 6	< 25
ในพื้นที่โครงการ 0696951E 0748667N	0.767	2.912	6.76	2.99	2.287	2.704		

* ประกาศคณะกรรมการสิ่งแวดล้อมแห่งชาติ เรื่องกำหนดมาตรฐานคุณภาพดิน (ประกาศ ณ วันที่ 6 มกราคม พ.ศ. 2564) ที่ใช้ประโยชน์เพื่อการอยู่อาศัย

**ประกาศคณะกรรมการสิ่งแวดล้อมแห่งชาติ เรื่องกำหนดมาตรฐานคุณภาพดิน (ประกาศ ณ วันที่ 6 มกราคม พ.ศ. 2564) ที่ใช้ประโยชน์เพื่อการค้าขาย เกษตรกรรมและกิจการอื่นๆ